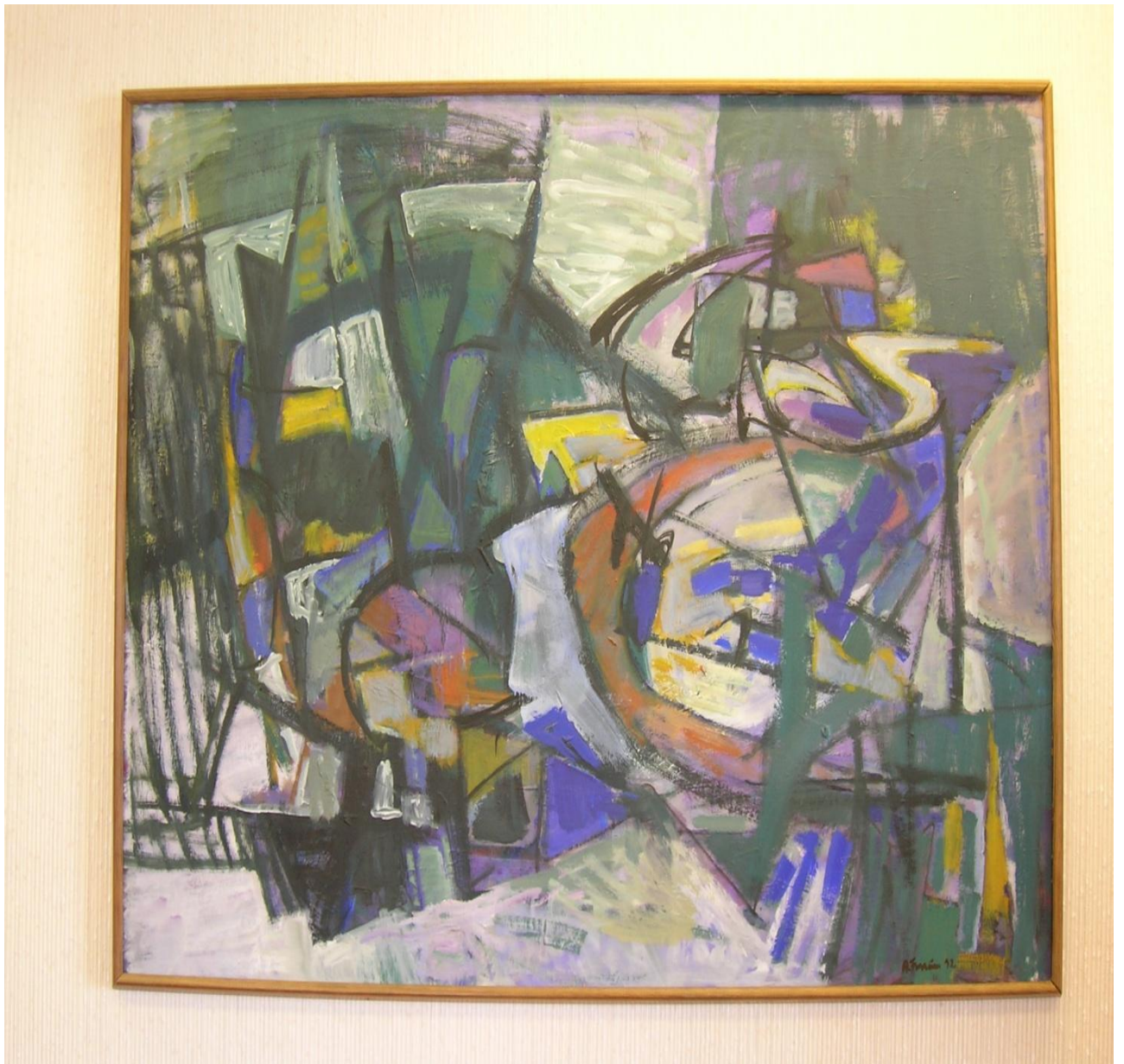


# ***Kommunedelplan kultur 2010-2013***



***III. Maleri av Arvid Fossum. Uten tittel.***

Steinkjer, januar 2010

## **Innholdsfortegnelse**

Innledning	s 3
<b>Del I</b>	
1.1. Visjoner og mål for Steinkjers kulturpolitikk	s 7
1.2. Hovedinnsatsområde 1: En attraktiv kommune	s 8
1.2.1. Levende kulturarv	s 8
1.2.2. Arrangement og kulturarenaer	s 10
1.3. Hovedinnsatsområde 2: Steinkjer skal være preget av åpenhet, toleranse og mangfold	s 14
1.3.1 Kultur for alle – hele livet	s 14
1.3.2 Kulturmangfold	s 17
1.3.3 Frivillighet	s 20
1.4. Hovedinnsatsområde 3: Kunst, kreativitet og kulturnæringer	s 21
1.5 Hovedinnsatsområde 4: Effektivitet og kvalitet, egen tjenesteyting samarbeid	s 23
1.6 Gjennomgående tema	s 27
1.7 Økonomiske konsekvenser	s 28
<b>Del II</b>	
Tiltaksplan	s 29
<b>Del III</b>	
Bakgrunnsinformasjon	s 32
III.1 Nasjonal og regional kulturpolitikk	s 32
III.2 Evaluering av forrige kommunedelplan	s 32
III.3 Demografi	s 35
III.4 Kartlegging: Kulturtilbud, arenaer, kompetanse	s 36
III.5 HUNT3 – undersøkelsen	s 38
III.6 Kartlegging av kostnader ved leie av arenaer	s 39
III.7 Om betydningen av kulturaktiviteter	s 40

# Innledning

## 0.1 Bakgrunn for planarbeidet

Denne planen skal erstatte "Kommunedelplan for kultur 2005-2008", og bygger på kommuneplanens strategiske mål om at "Steinkjer skal være en attraktiv og utviklingsorientert kommune i Trøndelag". Trøndelagsplanen, (felles fylkesplan 2009-2012) som har slagordet: Kreative Trøndelag – her alt er mulig uansett", vil også utgjøre et grunnlag for utarbeiding av denne planen. Til grunn for planen ligger også Steinkjerprofilen: Åpen, lys og glad, som bygger på våre unike røtter, en levende småby med bygder i utvikling, midt i Norge. Siden forrige kommunedelplan for kultur har vi også fått en kulturlov som stiller krav til kommunen om å legge til rette slik at alle får anledning til å delta i kulturaktiviteter og oppleve et mangfold av kulturuttrykk.

Planen bygger også på en evaluering av tidligere kommunedelplan og tar opp i seg de nye utfordringer og visjoner for utvikling av kultursektoren i Steinkjer kommune, og hvordan kultursektoren kan bidra til at kommunen skal oppfattes som attraktiv og utviklingsorientert i et regionalt perspektiv.

## En plan for hele kulturlivet – avgrensninger

Planen er et uttrykk for kommunestyrets visjoner, mål og innsatsområder for kultursektoren fram mot 2013. Planen skal være retningsgivende for det årlige økonomiplanarbeidet, og den vil gi grunnlaget for strategier og satsningsområder innenfor kultursektoren. Denne planen vil ha hovedvekt på kunst- og kulturpolitikk både som en del av stedsutviklingen ved å bygge en infrastruktur av kulturarenaer og møteplasser, og som et virkemiddel for å stimulere enkeltpersoner og kulturinstitusjoner til å delta i og å utøve kunst- og kulturaktiviteter. Planen omhandler kulturtiltak innenfor kommuneadministrasjonens ansvarsområde. I tillegg omfatter planen områder og tiltak som initieres og gjennomføres av enkeltpersoner og av organisasjoner som har kulturvirksomhet som hovedsatsingsområde. Geografisk tar planen utgangspunkt i Steinkjer kommune, men det er viktig å se kommunens kultursatsing i et regionalt perspektiv. Kommunen har blant annet et løpende samarbeid i INVEST, i Innherredsregionen, med Trøndelagsrådet og gjennom Byer i Midt-Norge.

## Forholdet til andre kommunale planer

Kommunedelplan kultur må sees i sammenheng med Kommuneplanens samfunnsdel som sammen med økonomiplanen utgjør kommunens langsiktige og overordnede planleggingsdokumenter.

Kommunedelplan kultur er det overordnede plandokumentet for kultursektoren og vil omhandle viktige utviklingsområder for feltet uavhengig av administrativ inndeling. På enkelte kulturområder har kommunen utarbeidet – eller skal utarbeide - egne planer. Disse temaene vil derfor ikke bli behandlet i full bredde i denne planen, men vil bli tatt med som viktige virkemidler i forhold til å oppnå målsettingene i kommunedelplan kultur. Dette gjelder "Kultur og Næring", hvor vi henviser til Strategisk Næringsplan og Attraktivitetsprogrammet; Kulturskolen (se kommunedelplan skole 2009-2012); Kulturminner, hvor kommunestyret har bedt om utarbeiding av egen plan og for idrett som er behandlet i "Plan for Idrett og fysisk aktivitet", vedtatt i kommunestyret 20.01.2009.

## Gjeldende kommunedelplan

Gjeldende kommunedelplan for Kultur ble vedtatt av Steinkjer kommunestyre 28.09.05 og dekker perioden 2005-2008.

Planens overordna visjon var:

"Å skape samhold, identitet, likestilling og optimisme i kommunen og regionen"

- Planen hadde følgende innsatsområder:
- Ta vare på og formidle kulturarven
- Et kreativt og godt livsmiljø hvor kunst og kultur bidrag til mangfold og verdiskaping
- Etablere gode kultur møteplasser i hele kommunen

- Alle deltar i lokalmiljø og kulturliv – kultur og helse
- Øke befolkningens deltakelse i idrett og friluftsliv
- Skape begeistring, samhold og identitet gjennom planlegging og gjennomføring av byjubiléet i 2007.

Evaluering av planen viser stor grad av måloppnåelse, og de nye satsingsområdene bygger videre på dette – i tillegg til at det tas inn nye satsingsområder.

## Organisering av planprosessen

Avdelingsleder for kultur har ledet planarbeidet og ført planen i pennen. Det har ikke vært nedsatt noen egen styringsgruppe, men det har under veis i prosessen vært en dialog med hovedutvalg for oppvekst og kultur, Ungdomsrådet og en rekke andre kulturaktører. Hovedutvalget og kulturadministrasjonen inviterte sentrale aktører av kunst- og kulturaktiviteter til et oppstartsmøte som ga mange gode innspill. Det ble utarbeidet et planprogram som ble sent på høring og til offentlig utlegging, og hvor referat fra nevnte oppstartsmøtet ble lagt ved utkastet til planprogram. I planprogrammet som ble vedtatt 10.09.2009 ble det satt søkelys på følgende utfordringer:

- Implementering av kulturloven i kommunens planer
- Attraktivitet og utvikling
- Kulturtilbud – mangfold og deltakelse; hvilke kulturtilbud skal kommunen satse på
- Kulturfaglig kompetanse
- Profesjonell kunst – kulturnæringer
- Kulturminnevern – bibliotek arkiv museum
- Arrangementskompetanse
- Kulturarenaer
- Medvirkning
- Ressursnivå og ressursfordeling.
- Planen skal inneholde en oppsummering, evaluering og måloppnåelse av gjeldende kommunedelplan kultur for 2005-2008.
- Resultatene fra oppstartsmøtet tas vare på og videreføres i planarbeidet.
- Det lages et godt faktagrunnlag for anlegg og drift for frivillig aktiviteter i Steinkjer, og en dokumentasjon på hva evt. gratis hall- og anleggsleie for barn og unge vil koste. I dialog/prosess sammen med frivillige lag og organisasjoner, idrettsrådet m.v., tas en prinsippdiskusjon om forholdet mellom anleggsdekning og leiekostnader, mellom kommunale og private anlegg og mellom ulike typer frivillig innsats og aktiviteter.
- Planen skal både synliggjøre en satsing på noen større fyrtårn og ellers kulturtilbud som legger vekt på å ta hele kommunen i bruk. Som større fyrtårn nevnes Campus Steinkjer, festival- og arrangementsbyen Steinkjer, utvikling av Høvdingsetet på Egge, formidling av Jakob Weidemanns kunst, Senter for Gjenreisingsarkitektur samt Norges sprekeste fylke.
- Steinkjer har et mangfold av frivillighet, og det legges ned svært mye positivt arbeid gjennom frivillige lag og organisasjoner. Planen skal synliggjøre hvordan frivilligheten i Steinkjer kan styrkes og gis bedre vekstvilkår.
- Kommunedelplanen skal ta i bruk HUNT 3 data for kartlegging av ulike gruppers deltakelse i kulturaktiviteter.
- Planen skal inneholde en tiltaksrettet del.
- Tidshorizonten for kommunedelplan kultur skal følge kommuneplanen, og gjøres gjeldende fra 2010-2013.
- Områder for friluftsliv og rekreasjon må vurderes definert som en kulturarena.
- Nytt punkt under pkt. 5 Ressursnivå og ressursfordeling (økonomi): Tilskudd til friluftsliv og rekreasjonsarenaer

Administrasjonen har fulgt opp disse innspillene ved å ha dialog med Ungdomsrådet, Næringssselskapet, Hilmarfestivalen, Steinkjerfestivalen, Steinkjer teaterlag, Campus Steinkjer, Fylkeskommunen (folk 2), kulturskolen og andre underveis i prosessen.

## Oppbygging av denne planen

Denne planen er delt inn i tre hoveddeler: Del I Plandelen som omhandler visjoner, mål og innsatsområder for Steinkjers kulturpolitikk fram mot 2013, Del II: tiltaksdelen som rulleres minst en gang i planperioden, og Del III: Plangrunnlaget med evaluering av forrige kommunedelplan, statlige og regionale føringer for planen, bakgrunnsinformasjon om tendenser mht befolkningens kulturkonsum og kulturaner, økonomiske rammebetingelser og demografiske utviklingstrekk med videre.

## Sammendrag

I dette sammendragskapitlet er det formulert visjoner og hovedinnsatsområder for planperioden, og tiltak som er knyttet til de respektive innsatsområdene. For analyser og begrunnelser vises det dels til det enkelte kapittel, dels til plangrunnlaget i del III.

Mange av tiltakene som er vist i planen er knyttet til attraktivitet, mangfold, samhandling og forebygging og underbygger dermed føringer gitt i Kommuneplanens samfunnsdel.

### Overordnet mål for kommunens virksomhet og for kultursektoren:

Følgende overordna mål er vedtatt for Steinkjer kommune:

#### ***Steinkjer – en attraktiv og utviklingsorientert kommune i Trøndelag.***

Av dette utledes følgende overordna mål for kommunedelplan kultur:

#### ***En kommune som er åpen, lys og glad.***

### Prioriteringer og tiltak i planperioden:

Prioritering og tiltak er oppsummert i fire hovedinnsatsområder og er basert på evaluering av forrige kommunedelplan (se del III), Kommuneplanens samfunnsdel, Steinkjerprofilen og kulturloven.

#### **Hovedinnsatsområde 1: Steinkjer – en attraktiv kommune.**

Under denne overskriften ligger det to hovedsatsinger:

- a. Styrke vår levende kulturarv – unike røtter - med hovedvekt på utvikling av Høvdingsetet på Egge
- b. Utvikle kulturarenaer og arrangementskompetanse. Campus Steinkjer blir det største og tyngste utviklingsprosjektet i perioden, og her blir det hovedvekt på idrett. Festivalene har også blitt viktige kulturarenaer som tar ulike utendørs og innendørs arenaer i bruk. Steinkjerfestivalen har dessuten tatt initiativ til etableringen av Trøndersk festivalnettverk for utvikling av arrangementskompetansen i regionen.

#### **Hovedinnsatsområde 2. Steinkjer skal være preget av åpenhet, toleranse og mangfold.**

Dette innsatsområdet er tredelt:

- a. Kultur for alle – hele livet: Her omhandler planen kulturtilbud til ulike aldergrupper, kulturtilbud med universell utforming, geografi, det å ta hele kommunen i bruk og folkehelseperspektivet
- b. Kultur mangfold: hvor planen beskriver ulike sjangre, musikk, teater, dans, litteratur, film og fysisk aktivitet
- c. Frivillighet: hvor hovedtemaet er hvordan kommunen skal følge opp frivillighetsmeldinga og skape større forutsigbarhet i samarbeidet mellom frivilligheten og det offentlige.

#### **Hovedinnsatsområde 3. Kunst, kreativitet og kulturnæring**

I dette kapitlet drøftes vilkårene for profesjonell kunst og muligheten for kunstnere å etablere kulturarbeidsplasser, for etablering av permanent billedgalleri og en generell styrking av kulturkompetansen.

#### **Hovedinnsatsområde 4. Effektivitet og kvalitet i egen tjenesteyting**

Her blir organisering, tjenesteyting og kompetanse i egen organisasjon og i kommunen behandlet. I tillegg omhandler planen også områder som kan være egnet for samarbeid ut over kommunegrensene.

#### **Gjennomgående tema**

Gjennomgående tema i kommuneplanperioden er forebygging (folkehelse), mangfold og toleranse og miljø. Forebygging/folkehelse, mangfold og toleranse ligger både som begrunnelse og tiltak i de fleste satsingsområdene i planen. Når det gjelder miljø er det lite av virksomheten som er forurensende, men miljøet, i betydning omgivelsene, er viktige rammebetingelser både for folkehelse og for de aktivitetene som prioriteres

#### **Foreslåtte tiltak**

Foreslåtte tiltak oppsummeres i del II Tiltaksplan



## DEL I

### 1.1 Visjoner og mål for Steinkjers kulturpolitikk

Steinkjer skal være en attraktiv og utviklingsorientert kommune i Trøndelag. I kommuneplanens samfunnsdel er dette beskrevet slik: *Steinkjer skal gjennom kreativ bruk av egne ressurser og i et konstruktivt lokalt og regionalt samarbeid, skape framgang for seg selv og regionen/Trøndelag. Dette skal utvikles på basis av følgende:*

- 1. Steinkjer skal være et godt sted å vokse opp og bo for alle kommunens innbyggere, og attraktiv for tilflytting og nyetablering. Bygdene og småbyens fortrinn skal tas i bruk og utvikles slik at de bidrar til et meningsfylt og skapende liv, i et åpent og inkluderende miljø basert på likeverd, mangfold og toleranse.*
- 2. Innenfor denne rammen skal mangfold, kreativitet og entreprenørskap vektlegges, både i utviklingen av Steinkjersamfunnet som helhet og i den næringsmessige verdiskapingen. Denne utviklingen skal være basert på bærekraftig ressursutnyttelse.*
- 3. I kommunens egen virksomhet skal det legges vekt på effektivitet og kvalitet i forvaltning og tjenesteyting, og på åpenhet, tilgjengelighet og dialog overfor innbyggere og brukere. Steinkjerprofilens grunnholdninger skal gjenspeiles i de ansattes og folkevalgte ord og gjerninger.*

Disse punktene samsvarer godt med de viktigste paragrafene i kulturloven:

- 1. §1 Føremål: Lova har til føremål å fastlegga offentlege styresmakters ansvar for å fremja og leggja til rette for eit breitt spekter av kulturverksemd, slik at alle kan få høve til å delta i kulturaktiviteter og oppleva eit mangfald av kulturuttrykk*
- 2. §2: Definisjonar: med kulturverksemd meiner ein i denne lova å a) skapa, produsera, utøva, formilda og distribuera kunst- og andre kulturuttrykk, b) verna om, fremja innsikt i og vidareføra kulturarv c) delta i kulturaktivitet og d) utvikla kulturfagleg kunnskap og kompetanse.*
- 3. I §§ 4 og 5 definerast kommunanes oppgåver og fellesoppgåver for alle forvaltningsnivå: Fylkeskommunen og kommunen skal syta for økonomiske, organisatoriske, informerande og andre relevante verkemiddel og tiltak som fremjar og legg til rette for eit breitt spekter av kulturverksamhet regionalt og lokalt. Staten, fylkeskommunen og kommunen skal syta for a) at kulturlivet har føreseielege utviklingskår, b) å fremja profesjonalitet g kvalitet i kulturtilbodet og leggja til rette for deltaking i kulturaktivitetar, c) at personar, organisasjonar og institusjonar har tilgang til informasjon om ordningar med økonomisk støtte og om andre verkemiddel og tiltak*

For å bidra til å oppfylle både kulturloven og kommunens sentrale mål, vil kultursektoren ha et særlig ansvar for å ta vare på og utvikle kulturarven; for å utvikle steder/arenaer som grunnlag for aktivitet - og som skal føre til mangfold og deltakelse og til inkludering. Dette er også en viktig strategi i folkehelsearbeidet for å forebygge helseproblemer og hindre sosial utstøting. Kommunen skal gi rom for kunst- og kulturutfoldelse – ha toleranse for ulike mennesker og stimulere ulike kunst- og kulturuttrykk og være åpen overfor kreativitet som kan utvikle næringer.

**Overordna mål for kultursektoren er:**

#### **En kommune som er åpen, lys og glad**

- Åpen betyr at kommunen skal ha en positiv og tolerant holdning til ideer og mennesker
- Lys betyr optimisme mulighetene for utvikling og medinnflytelse for gammel og ung
- Glad, betyr et kulturliv med høy "Friskfaktor" som fremmer livsglede og bolyst

## 1.2 Hovedinnsatsområde 1 – En attraktiv kommune



*Steinkjer skal være et godt sted å vokse opp og bo for alle kommunens innbyggere, og attraktiv for tilflytting og nyetablering. (Kommuneplanen)*

Dette er en målsetting som vår kommune har til felles med mange andre. Det vi imidlertid har som er helt spesielt er vår egen historie, og de planer vi har for å ta vare på og formidle denne historien. I tillegg har kommunen i mange år satset på gode anlegg og arenaer, spesielt innenfor idrett. Det har vært avholdt flere regionale og nasjonale idrettsarrangement i kommunen. I løpet av forrige planperiode har også flere festivaler etablert seg i Steinkjer, og det må nå satses videre på å utvikle den kompetansen som er opparbeidet både når det gjelder gjennomføring av arrangement og utvikling av moderne, hensiktsmessige arenaer.

### 1.2.1 - Levende kulturarv

Steinkjer kommune er særs rik på kulturminner. I perioden fra siste istid og fram til reformasjonen er det registrert i underkant av 1200 kulturminner i kulturminnedatabasen "Askeladden". Det er spor etter bosteder (stolpehull), skålgroper, gravhauger, til dels med verdifulle funn av smykker og redskaper, det er ristninger i berg med mer. Foruten Stjørdal, er det Beitstad (Benan, Bardal mfl.) – og Bøla i Ogdal – som har noen av de fineste ristningene i landet.

Vi har også skriftlige kilder fra Snorre fram til historielagenes årlige hefter; og vi har en levende fortellertradisjon som gir oss innsikt i hvordan folk har levd og virket i kommunen og regionen. Noen av hendelsene og personene bak har hatt rikspolitisk betydning, og det å holde disse fortellingene i hevd vil bidra til å gjøre kommunen attraktiv og interessant. I landsmålestokk er fortellingene og kulturminnene knyttet til Egge av stor betydning. I denne planen vil vi særlig legge vekt på Høvdingsetet Egge i eldre og nyere tid og se på hvilke utviklingsmuligheter som ligger i videre utvikling av dette. Stiklestad Nasjonale Kultursenter/Egge Museum forvalter Eggeområdet i dag, og er en sentral aktør i kommunens kulturminnearbeid. Når det gjelder nyere tid – nåtida – er det særlig historien bak dagens bysentrum som må løftes fram. Her kan kommunen spille en nasjonal rolle i formidlingen av den helt spesielle epoken i norsk historie og arkitekturhistorien fra 1940 og framover.

#### 1.2.1.1 Høvdingsetet Egge

Høvdingsetet Egge inngår i en lang historisk utvikling der makt, samfunnsorganisasjon og nasjonsbygging er helt sentrale begreper. Egge har en unik fysisk plassering det trønderske kulturlandskapet, sentralt i verdens nordligste kornproduserende område, med fisk i sjøen, vilt i skogen og fjellet fullt av jernholdig myr til jernproduksjon. Med Mære som det sentrale religiøse kultstedet, og med høvdingen på Egge som leder av de religiøse ritualene var grunnlaget for makt til stede i fullt monn.

Inntrøndelag kan beskrives som bondehøvdingenes arena helt fram mot år 1000. Bestemmelsene i Frostatingsloven om de trønderske bøndernes motstandsrett, er et uttrykk både for bøndernes selvbevissthet og maktstilling, men også for begrensningene i kongens makt. Det var konflikten mellom høvdingmakt og kongedømme som nådde sitt klimaks på Stiklestad – hvor Olav Haraldson måtte ta et oppgjør med de trønderske høvdingene, og særlig med høvdingen på Egge. Dermed må vi konstatere at sentrale deler av vår historie henger sammen: uten Egge – intet Siklestad. Og uten Stiklestad – heller intet Nidaros. Dette er den ene fortellingen som må løftes fram i utviklingen av forformidlingen av Høvdingsetet Egge.

Den andre fortellingen handler om Egge i nyere tid, om unionsoppløsningen i 1905, om etablering av fylkesmannsgården i Eggelia i 1916, og om jektfart og handel rundt Trondheimsfjorden.

Med utgangspunkt i forstudier utarbeidet av Per Steinar Raaen ved Stiklestad nasjonale kultursenter (SNK), områdeplan for Egge mv. er det satt i gang et utviklingsprogram for å utarbeide en overordnet utviklingsplan for Egge. Målet er å "...utvikle en helhetlig og overordnet utviklingsplan for virksomheten på Egge.....denne utviklingsplanen skal omfatte innhold, formidling, infrastruktur og driftsopplegg for hele virksomheten..."

For kommunen er det viktig å få utarbeidet en slik overordnet helhetlig plan for Eggeområdet. Egge museum skal også fungere som en inngangsportale og veiviser til alle betydningsfulle kulturminner i Steinkjer kommune som for eksempel bergkunst og gravminner – men også nyere historie knyttet til fylkesmannsgården.

#### **1.2.1.2 Nasjonalt senter for gjenreisingsarkitektur**

Steinkjer er en av 22 byer/tettsteder som ble bombet i løpet av de første dagene av okkupasjonen i 1940, og 80 % av bygningene i sentrum ble ødelagt. Disse byene ble bygd opp igjen, og utgjør det vi i dag kaller "gjenreisingsbyer". Planlegginga av disse byene ble gjort etter det samme forbildet, og i stor grad av de samme planleggerne i Brente Steders Regulering (BSR), hvor særlig arkitekt Sverre Pedersen var en drivende kraft. Selv om mange av disse byene/tettstedene har god dokumentasjon av sin egen historie, er det til nå ikke utarbeidet en samlet dokumentasjon av disse hendelsene med fokus på hvordan disse byene ble utformet i årene etter bombinga. Steinkjer kommune og Nord-Trøndelag fylkeskommune har derfor gått sammen om et treårig prosjekt som har som målsetting å så etablert et Nasjonalt Senter for Gjenreisingsarkitektur med støtte over stasbudsjettet. Prosjektet ble påbegynt våren 2008 og går fram til sommeren 2010. Målet for prosjektet er å etablere et senter for kunnskap; dokumentasjon om gjenreisingsbyene; og for forskning og formidling av denne kunnskapen som samles av senteret. Dette kan være teoretisk kunnskap om byutforming, byregulering, arkitektur og skiltbruk, og i tillegg praktisk kunnskap om metoder, teknikker og materialer som ble brukt under gjenreisninga.

Det er en målsetting å få publisert materiale som viser at senteret kan gjøre en viktig jobb for alle gjenreisingsbyene

#### **1.2.1.3. Regionalt kompetansesenter for folkemusikk**

Som følge av Stortingsmelding 21 (2007-2008), "Samspill", med utgangspunkt i i dokumentet "Samstemt" som ble utarbeidet av de nasjonale organisasjonene innefor det rytmiske musikkfeltet er skal det etableres flere regionale kompetansesentre for rytmisk musikk (rock/pop, jazz og folkemusikk). Stiftinga Hilmar Alexandersen har, etter at denne Stortingsmeldinga kom, arbeidet for å få lagt ett av disse kompetansesentrene til Steinkjer. Det er foretatt kartlegging av behovet for et slikt senter i Midt-Norge, det er tatt kontakt med alle miljøer for rytmisk musikk inkludert Rock City/Rockheim og Midtnorsk jazzsenter er det bred enighet i disse musikkmiljøene at det bør etableres et Regionalt senter for Folkemusikk i Steinkjer, og det arbeides aktivt opp mot Storting og regjering for å få statsstøtte til senteret. Både Steinkjer kommune og Nord-Trøndelag fylkeskommune stiller seg bak dette arbeidet.

Det regionale senteret for folkemusikk "Hilmarsenteret – Trøndelag folkemusikksenter", skal først og fremst rette seg mot det profesjonelle musikkfeltet – og mot amatører som ønsker å arbeide mot et profesjonelt nivå – samtidig som det vil spille en viktig rolle i arbeidet med å ta vare på den immaterielle kulturarven (musikk, sang, dans, fortellinger og så videre).

#### Tiltak Levende kulturarv

- Med utgangspunkt i materielle og immaterielle kulturminner skal det utvikles en helhetlig plan for utvikling og formidling av Eggeområdet og Steinkjers historie og kulturminner i samarbeid med Stiklestad nasjonale kultursenter/Egge museum
- Legge til rette for forskning og næringsutvikling i forbindelse med kulturminne
- Støtte opp om det arbeidet som gjøres av "Hilmarsenteret – Trøndelag folkemusikksenter" for å få realisert et regionalt senter for folkemusikk i Steinkjer
- Arbeide for statlig støtte til å etablere et nasjonalt senter for gjenreisingsarkitektur som blant annet skal
  - Utarbeide rapporter som dokumenterer gjenreisingsbyenes planstatus
  - Publisere artikler mv. om BSR, om Sverre Pedersen og norsk/nordisk/europeisk byplanlegging i mellomkrigstida
  - Tilby omvisning i og orientering om gjenreisingsbyen både som en del av "Den kulturelle skolesekken", og som tilbud til reiselivsnæringa.

## 1.2.2- Arrangement og kulturarenaer:

Steinkjer har i en årrekke profilert seg som "Arrangementsbyen". Det er spesielt idretten som i mange år har gjennomført store nasjonale og regionale arrangement - og som dermed har utviklet god arrangementskompetanse gjennom frivillig arbeid. På 2000-tallet har vi også fått store festivaler som trekker til seg et stort publikum; Vikingfestivalen som nå drives i regi av SNK avdeling Egge, Steinkjerfestivalen AS og Hilmarfestivalen (Stiftinga Hilmar Alexandersen). Disse festivalene har arbeidet målbevisst opp mot kommune, næringsliv og frivillighet, og bidrar, sammen med idretten, til å gi kommunen et godt omdømme.

Samtidig foregår det mye på kultur- og arrangementsfronten gjennom hele året. I Dampsaga kulturhus med bibliotek, daglige kinoforestillinger, kulturskole og en jevn strøm av ulike arrangement; i Samfunnshuset med ungdomstjenesten og resten av aktivitetstjenesten og med saler til utleie; på flere av byens utesteder med Det Store kaffeslabberaset i spissen, og, ikke minst på de mange grendehusene som er særlige velegnede arenaer både for teater, konserter og andre sammenkomster. På Eggeområdet arrangeres det månedlige onsdagsmøter i tillegg til sesongpregede aktiviteter som St. Hansfeiring, Barnas dag, adventsfeiring med videre. Skolene er også viktige kulturarenaer, og etter hvert har det blitt sterkere fokus på kullturtilbud på aktivitetssentra, i institusjoner og bofellesskap

Det er viktig for kommunen at både amatører og profesjonelle utøvere og aktører har tilgang til hensiktsmessige arenaer. Dette gjelder både store gjentakende arrangement og for den nyutdannede kunstneren som skal ha en separatutstilling for første gang.

Hele kommunen skal tas i bruk. I tillegg til de store kulturarenaene og arrangementene som har hele kommunen/regionen/landet som målgruppe og som ligger sentralt plassert i kommunen, er også på grendehus, skoler og idrettsanlegg å betrakte som viktige lokale kulturarenaer.

I tillegg til Campus Steinkjer og skianleggene på Hallem, har kommunen en godt utbygd skytterarena som kan ta imot store arrangement som for eksempel Landskytterstevnet.

I hele kommunen er det også gode nærmiljøanlegg og friluftsområder. Dette er naturområder som er velegnet til friluftsliv både ved fjorden, i skogen og i fjellet. Mange løyper, stier og turmål er

tilrettelagt for publikum enten av kommunen eller av frivillige ildsjeler. I tillegg til løpende vedlikehold, må disse områdene ivaretas gjennom kommuneplanens arealdel. Kommunens satsing på idrett og friluftsliv behandles mer omfattende i "Plan for idrett og fysisk aktivitet" av 2009. Kartleggingen av de ulike kulturtilbudene og kulturarenaene viser at Steinkjer kommune har et bredt kulturtilbud og at det er mulig å ta i bruk grendehus og skoler i større grad for å gi et desentralisert kulturtilbud.

### 1.2.2.1 Campus Steinkjer

Campus Steinkjer er et prosjekt som bygger på ideen om å utvikle arenaer og innholdet; arrangementene, i et helhetsperspektiv.

Campus Steinkjer er etablert på bakgrunn av at Steinkjer videregående skole og Egge videregående skole ble slått sammen. Sammenslåingen skapte et behov for ny infrastruktur og det ble besluttet å bygge idrettshaller, klasserom, administrasjonsområder, etc. I tillegg har idretten selv et behov for både mer hallkapasitet og en hall som er egnet for friidrett. Det skal derfor bygges innendørs friidrettshall og et sentralbygg med tjenester innen idrett, helse og trening. Det blir også kontorarealer og plass for treningssenter. En innendørs friidrettshall vil bli et nasjonalt anlegg og forventes å ha stor betydning for utviklingen av friidretten i Nord-Trøndelag. Det skal legges til rette for ballspill på flatene innenfor løpebanene – fortrinnsvis to handballbaner. Med dette får kommunen et friidrettsanlegg som kan huse nasjonale stevner, og det planlagte Sentralbygget vil vitalisere Gulbergaunet som kompetansesenter for idrett og helse, noe som er viktig både for utviklingen av Campus Steinkjer og for kommunens folkehelsearbeid. Det er også en målsetting å styrke arrangementssamarbeidet mellom idretten og andre arrangement som festivaler m.v. både mht. utvikling av kompetanse og bruk av utstyr. Det medførte at det ble naturlig med en bred satsning på idrett, helse, utdanning og næring. For å skape muligheter for samarbeid mellom ulike aktører og lage et helhetlig tilbud ble Campus Steinkjer etablert.

Satsingsområdene er:

- Idrett
- Helse
- Utdanning
- Næring

Når det gjelder de fire satsingsområdene vil de inneholde:

<b>Idrett:</b>	Trening og mosjon Konkurranser og arrangement Trening og konkurranser for funksjonshemmede Treningssenter Testlab. for testing av kondisjon, spenst, hurtighet og lungefunksjon
<b>Helse:</b>	Folkehelsearbeid Trening og mosjon Rehabilitering Idrettsmedisinske tjenester Offentlige helsetjenester
<b>Utdanning:</b>	Kompetansesenter for idrett nasjonalt, regionalt og lokalt Arrangementssenter Kompetansesenter for idrett for funksjonshemmede Kompetansepool idrett, skole og næringsliv
<b>Næring</b>	Aktive opplevelser Helserelevante tjenester Konsulenttjenester til næringslivet

Med utbyggingen av den nye friidrettshallen vil det bety mange nasjonale og internasjonale stevner. Det betyr at man må bygge kompetanse på arrangement generelt og spesifikt. På arrangement vil man også etablere et samarbeid med arrangører på kultursida. Denne satsinga vil foregå i hele INVEST-område.

### 1.2.2.2 Festivalene

Undersøkelsen "Kultur- og opplevelsesnæringene i Trøndelag", Espen Carlsson m.fl., (TFoU 2009). Viser til at det å delta på festivaler og å ta en by aktivt i bruk "gjennom å vandre i den, bruke kroppen og alle sansene i den, gir tilhørighet til et sted. Det er ofte de positive opplevelsene ved å være kroppslig til stede i en sammenheng som gir grunnlag for de sterkeste stedsminnene" (Gjermund Vollan 2009). Gjennom dette bidrar festivalene både til å utvikle samhold og stolthet, og til en positiv oppfatning av stedet og til en sterkere stedstilhørighet.

Forskning konkluderer altså med at det er positivt for en kommune å få navnet sitt knyttet til festivaler. Av de årlige arrangementene : Påskepønk, Det store Kaffeslabberaset, Steinkjer festivalen, Vikingfestivalen og Hilmar Alexandersen musikkfestival, er det særlig de tre sistnevnte festivalene som har fått oppmerksomhet nasjonalt – og til dels internasjonalt, og som trekker et stort publikum og tilreisende til kommunen.

Det er få – om noen - festivaler som kan arrangeres uten økonomisk støtte fra næringslivet eller det offentlige, enten i form av pengestøtte eller som varer og tjenester og fysisk tilrettelegging. Dilemmaet her er å vurdere hvilke festivaler som skal prioriteres – for alle oppleves som positive bidrag til kulturlivet både av arrangøren og av publikum. Steinkjer kommune har valgt å prioritere støtte til "de tre store": Steinkjerfestivalen, Vikingfestivalen og Hilmarfestivalen, og er innstilt på å etablere partnerskapsavtaler med alle disse festivalene. Når det gjelder øvrige festivaler vil de kunne søke om støtte fra kommunen fra år til år.

Festivalene har ulike målgrupper, noe som igjen bidrar til et kulturelt mangfold. Det er positivt at festivalene har tilbud til barn og unge, og at det i programmene tenkes inkludering og integrering, slik at alle lag av befolkningen kan delta om de ønsker det.

### 1.2.2.3 Dampsaga kulturhus

I strategisk plan for Steinkjer kino og kulturhus, datert, 22.08.06 beskrives kommunens mål for Dampsaga kulturhus slik: "Målet for Dampsaga kulturhus er å framstå som et ledende kulturhus ved å gi innbyggerne i kommunen og i regionen et godt og variert kulturtilbud innenfor alle sine virksomheter. Dampsaga kulturhus skal være kommunens viktigste arena for å oppleve et mangfold innen kunst- og kulturtilbud ...." Kulturhuset er en arena både for tilreisende artister, for lokale artister, for messer, utstillinger og konferanser". Kulturhuset inneholder bibliotek, fylkesbibliotek, kulturskole, 3-sals kino og scener for konsert, teater og konferanser. På dagtid er det størst aktivitet på biblioteket som har mange besøkende og høyt utlån hver dag. På ettermiddag og kveld er det stor aktivitet både på kulturskolen, på kinoen og i Saga og Høvel'n. Aktiviteten er tilpasset de ressursene og det antall ansatte de ulike virksomhetene har. I forhold til utnyttelse av lokalene er det rom for økt aktivitet, spesielt på dagtid, men det vil igjen kreve flere ansatte, så her blir det en avveining i forhold til lønnsomhet.

### 1.2.2.4 Grendehus

I Steinkjer kommune er det 29 samfunns- og grendehus. Disse brukes av lokalsamfunnet både til møter/fester, men også som kulturarenaer for teaterlag og for musikkutøvere, og er dermed viktige kulturarenaer for grendene. Grendehusene drives av frivillige lag og organisasjoner med noe årlig støtte til drift og aktiviteter fra kommunen. Ungdommen ønsker at det blir lagt til rette for kulturtilbud i hele Steinkjer. Grendehusene vil kunne være gode arenaer for kulturtilbud til ungdom, både som øvingslokaler for band og teater mv., men også for egenorganisert aktivitet.

### 1.2.2.5 Skoler

Kommunen har 12 barneskoler og to ungdomsskoler. I tillegg er det to fylkeskommunale videregående skoler: Steinkjer vgs. Og Mære landbruksskole. Barne- og ungdomsskolene er mye brukt på kveldstid, både til trening, til møter og som en kulturarena; særlig for skolekorpene. Utleie organiseres av kommunens Eiendomsavdeling. Siden skolebygg er de offentlige byggene som finnes i alle deler av kommunen, bør vi i kommende planperiode se nærmere på om de i større grad kan brukes som kulturarenaer for ulike kulturuttrykk for barn og ungdom – og for deres familier. Et bredere kulturtilbud i skoler og grendehus vil bedre tilgangen til varierte kulturtilbud også for innbyggere som bor langt fra sentrum, men dette betinger et samarbeid mellom frivillige og kommersielle aktører. Kommunens rolle vil være å legge til rette og eventuelt gi tilskudd til enkeltarrangement.

#### **1.2.2.6 Uterom - Torg og friluftarenaer**

Utearealene i kommunen er velegnet for idrett og friluftsliv så vel som for konserter, teater og festivaler. Både Egge-området, Rismelen, torget, Steinkjer stadion, Kirkegata, Skrattåsgruva og jernbaneparken – for å nevne noen – har blitt brukt til festivaler, konserter, teaterarrangement mv. I den parkplanen som er under utarbeiding er det derfor viktig at det foretas en analyse om hvordan gater, parker og torg skal kunne fungere som kulturarenaer. Dette dreier seg i hovedsak om tilrettelegging (fysisk utforming) og tilgang på strøm m.v. I første omgang vil det bli prioritert å fjerne eksisterende scene i Rismelen som ikke lenger er hensiktsmessig utformet, for isteden å lage et fundament som kan tåle større mobile scenerigger.

Til større friluftarenaer hører også idrettsanleggene; av de største kan nevnes skianleggene på Hallem, Henningvola og i Sprova og skytebaneanlegget på Sannan. Disse arenaene er viktige i arrangementssammenheng idet de har kapasitet til å ta imot store nasjonale arrangement. Disse arenaene er nærmere omtalt i Plan for idrett og fysisk aktivitet (2009). Det samme gjelder kommunens naturgitte arenaer for friluftsliv. Kommunens friområder, sti- og løypenett er viktige både for rekreasjon og folkehelse, samtidig som de benyttes til idrett, som konkurransearena og som konsert/ og teaterarenaer (for eksempel Svarttjønna).

#### Tiltak arrangement og arenaer

- Gjennomføre planene for Campus Steinkjer
- Etablere partnerskapsavtaler med "De tre store" festivalene
- Styrke samarbeidet arrangementssamarbeidet på tvers av sjangre (idrett, musikk, teater mv)
- Dampsaga kulturhus – alle virksomhetene - videreutvikles som møteplass og arena for flere arrangement
- Styrke HUSE som møteplass for ungdom med ulik interesse, funksjonsevne og bakgrunn.
- Styrke skolene og grendehusene som kulturarenaer for nærmiljøet – spesielt ungdomsarrangement
- Legge til rette for bruk av friluftarenaer til kulturarrangement
- Legge til rette for at Rismelen skal få en utforming som er mer hensiktsmessig som arena for friluftskonserter mv.
- Samarbeide med Næringsforum for å utvikle Torget som en levende kulturarena
- Oppgradere Holmen som park og kulturarena

## 1.3 Hovedinnsatsområde 2: Steinkjer skal være preget av åpenhet, toleranse og mangfold



*Bygdenes og småbyens fortrinn skal tas i bruk og utvikles slik at de bidrar til et meningsfylt og skapende liv, i et åpent og inkluderende miljø basert på likeverd, mangfold og toleranse. (Kommuneplanen)*

### 1.3.1 - Kultur for alle – hele livet

Den demografiske utviklingen for Steinkjer viser at vi har et "underskudd" på unge voksne, men gruppen eldre stadig øker. Ut fra dette kunne det vært et strategisk grep å styrke kulturtilbudet for aldersgruppen "unge voksne" for å bli mer attraktiv for nyetablering. De unge voksne har imidlertid som regel både barn og foreldre, og vil være opptatt at også disse har et godt kulturtilbud. Derfor vil Steinkjer kommune ha **livsløpsstandard** på kulturtilbudet som hovedstrategi – det skal være tilbud for alle som bor i kommunen. Dette inkluderer også den økende andelen av innbyggere med familiebakgrunn fra andre land.

I samfunnsdebatten er det stor enighet om at forebygging er bedre enn reparasjon. Å delta i kulturaktiviteter og å oppleve kulturtilbud har vist seg å ha være gode friskfaktorer – og ved å dreie samfunnets ressursbruk mot friskfaktorene innen helse og kultur vil samfunnet oppnå både å få mer tilfredse innbyggere, bedre allmennhelse og spare ressurser til kostbar reparasjon.

Fysisk aktivitet har god forebyggingseffekt. Steinkjer kommune har mange idrettslag, vi har idrettsanlegg som er tilpasset både topp og bredde, og kommunen kan by på en stor variasjon av turområder og friluftsliv. Gjennom FYSAK-prosjektet er det utarbeidet en hendig oversikt over de ulike mulighetene. Kommunen deltar også i SMART-prosjektet som bl.a arbeider for å få ansatte til å gå eller sykle til jobb, vi er med i Sykkelby-prosjektet, og er i ferd med å etablere trygge sykkelruter gjennom Steinkjer sentrum. Men også deltakelse i kulturlivet – enten som utøver eller tilskuer har vist seg å ha god effekt på helse. Her har kommunen en rekke tilbud, som nevnt i kapitlet over.

For å kunne gi alle muligheten til å oppleve kulturtilbud, må enkelte innbyggere få tilbud om særskilt tilrettelegging. Dette omfatter på den ene siden universell utforming; ved oppussing og fornying av bygninger og andre arenaer må det tas hensyn til publikum med syns-, hørsels- og

bevegelsehemming. I tillegg skal kommunen legge til rette for at personer som av ulike årsaker trenger tilpassede kulturtilbud – eller ledsager til ordinær tilbud - skal få mulighet til å delta.

Enkelt innbyggere, spesielt de eldste blant oss, vil ikke kunne delta i de allmenne kulturtilbudene selv med god fysisk tilpasning. For denne gruppen må det legges til rette slik at et utvalg av kulturtilbud må komme til dem, for eksempel via den kulturelle spaserstokken, aktivitetene, frivillige eller personalet i institusjoner og omsorgsboliger.

#### **1.3.1.1 Førskolebarn og grunnskolealder**

For flertallet av de yngste barna, vil barnehagen være en viktig arena for møte med kulturuttrykk – spesielt gjennom sanger, litteratur og bildeuttrykk. Barnehagen skal formidle verdier og kultur, gi rom for barnas egen kulturskaping og bidra til at barn får oppleve glede og mestring i et sosialt og kulturelt fellesskap. Kultur forstås her som: kunst og estetikk, felles adferdsmønstre, kunnskaper, verdier, holdning, erfaringer og uttrykksmåter.

Skolen er en også viktig. Gjennom aktiviteter i skole og barnehage får de oppleve ulike kulturuttrykk innen billedkunst, sang og musikk, kulturminner, litteratur med videre. Utfordringen her er at det er få med profesjonell kunstfagutdanning blant det faste personellet i skole og barnehage. Den kulturelle skolesekken er viktig for å la skolebarn møte profesjonelle kulturen og profesjonelle kunstnere, og dette kunne vært vektlagt sterkere. Videre bør skole- og kultursektoren i fellesskap se på om Skolefritidsordningen i sterkere grad kunne bli en kulturarena med aktører både fra det frivillige kulturlivet og profesjonelle kunstnere.

I tillegg til skole og barnehage har biblioteket, kulturskolen, SNK/Egge Museum og kinoen faste tilbud til denne aldersgruppen, og her møter barna ansatte med kulturfaglig utdanning.

I Dampsaga kulturhus og på andre scener møter barn og unge profesjonelt teater og konserter, og enkelte av amatørmiljøene innen musikk, teater osv gir barn og unge muligheten til å både oppleve kulturtrykk og å delta i kulturaktiviteter. Når det gjelder kulturtilbud utenom skole og barnehage for barn generelt sett, viser kartlegginga at det finnes tilbud innen de fleste sjangre, men at disse – med unntak av idrett og friluftsliv - stort sett er konsentrert om sentrum. Vi vet for lite om det er ønskelig med styrking av kulturtilbudet for den yngste aldersgruppen. Det vi imidlertid vet, er at flere barn og unge, og da særlig innvandrerbarn, har behov for leksehjelp. Det gis et tilbud om leksehjelp på biblioteket, og i tillegg finnes litteratur fra flere land på barnas morsmål.

#### **1.3.1.2 Ungdom**

I ungdomsgruppen vil det være forskjellige behov, siden begrepet omfatter mennesker fra 13 år og langt opp i 20-åra. I de innspillene som har kommet til kommunedelplanen, er det allikevel flere områder som er viktige for hele aldersgruppen:

Av kulturarenaer ønsker ungdommen på den ene siden en videreutvikling og styrking av HUZET, og på den andre siden flere arenaer/møteplasser rundt om i kommunen (se kapitlet om arenaer).

Ungdom har behov for lavterskeltilbud som koster lite, og hvor det er opp til den enkelte hvor sterkt han/hun vil engasjere seg. En videre satsing på ungdomskortet PLENTY som gir rabatterte billetter til blant annet kino er et godt fylkeskommunalt tiltak som bør videreføres. Samtidig er det viktig med et bredt kulturtilbud; alt fra dataparty, gode filmer på kino, musikkbinger, dansekurs/dansegrupper og andre kulturuttrykk. Ungdommens kulturmønstring (UKM) er en viktig kulturarena for ungdom, det samme er Steinkjer Ungdomsfilmfestival (STUFF) på vei til å bli, og kommunen vil fortsatt prioritere disse tiltakene. Det er også viktig å støtte opp om tiltak som ungdommen selv tar initiativ til.

Når det gjelder tilgjengelighet peker ungdom også på muligheten til å komme til og fra de ulike kulturarenaene for en rimelig penge, og ønsker seg drosje til busstakst.

For minoritetsungdom er det særlig viktig for integreringsprosessen å delta på samme fritidsarena som annen ungdom. HUZET skal styrke arbeidet opp mot minoritetsungdom, og det kan gis støtte til lag og foreninger som arbeider aktivt med integrering. I samarbeid med avdeling for helse og rehabilitering og kulturavdelinga er det etablert tilbud om en aktivitetsuke for ungdom siste uke av sommerferien - sommerhuze. Tilbudet har sin base i HUZET og har blitt godt mottatt av ungdom og

deres foreldre. Biblioteket er også en viktig ungdomsarena, både for litteratur, musikk, internett og spill. Minoritetsungdom har blitt en stor brukergruppe for biblioteket, spesielt i forhold til bruk av digitale medier.

#### **1.3.1.3 Voksne**

Kartlegginga viser at kommunen har et bredt spekter av kulturtilbud for voksne med gode muligheter både for å delta i kulturaktiviteter og å oppleve ulike kulturuttrykk for alle som ved egen hjelp, eller med litt støtte, kan oppsøke de ulike kulturarenaene. HUNT-undersøkelsen viser at de som bor nær Steinkjer sentrum bruker kulturtilbudene oftere enn de som har lang avstand til sentrum (se del III), mens hyppigheten i bruk av kulturtilbudene er på omtrent samme nivå som andre kommuner. Det er flere menn enn kvinner som går på kino, og flere kvinner enn menn som går på kunstutstilling, for andre kulturaktiviteter som idrett, friluftsliv dans mv. er det mindre forskjeller mellom kjønnene. For enkelte sjangre, som for eksempel opera, er det ikke fast scene i regionen, men både i kommunen og i Trondheim er det anledning til å oppleve denne musikkformen. Det har også, til tross for gode tilbud i kulturskolen, vært problematisk å holde liv i klassiske musikkensembler i kommunen, men musikkformen kan oppleves fra flere scener i regionen.

For de eldste voksne har kommunen faste kulturtilbud på Aktivitessentret ved torget, og i flere av kommunens andre grende- og aktivitetshus. Disse tilbudene drives dels med kommunal finansiering, dels av frivillig innsats

#### **1.3.1.4 Innbyggere med bistandsbehov**

Det er ikke alle innbyggere som uten vider kan oppsøke de allmenne kulturtilbudene, enten på grunn av psykisk eller fysisk funksjonshemming, eller på grunn av høy alder. For at alle skal få mulighet til å oppleve kulturuttrykk og delta i kulturaktiviteter, har kommunen et ansvar for at det både gis kulturtilbud i institusjoner og bofellesskap, og at det legges til rette slik at enkeltpersoner kan få bistand til å delta på de øvrige kulturtilbudene i kommunen – herunder også universell utforming. Dette gjøres både gjennom tilbud som Den kulturelle spasertokken, aktivitetene og støttefritidskontaktene; men også ved at ansatte i institusjonene legger til rette for at frivillige får anledning til å opptre, og ved at de selv tar i bruk kulturuttrykk som sang, musikk, fortellinger mv. i sitt daglige virke, jfr. erfaringene med deltakelse i Folk 2 programmet.

Tiltak åpenhet, toleranse og mangfold:

- Samarbeid med frivillig lag og organisasjoner
- Tettere samarbeid mellom skolesektor og kultursektor om innholdet i den kulturelle skolesekken
- Se på muligheten for å utvikle SFO til en arena hvor elevene får møte ulike kulturuttrykk og fritidsaktiviteter
- Utvikle samarbeidet mellom biblioteket og skoler/barnehager – her er bokbussen et vesentlig virkemiddel
- Forsette leksehjelpstilbudet på biblioteket i samarbeid med Røde Kors
- HUZET videreutvikles med flere tilbud og med økt fokus på integrering av minoriteter og funksjonshemmede
- Vurdere styrking av bemanninga på biblioteket for å ivareta innvandrerungdom
- Fortsatt satsing på UKM og STUFF
- Etablere øvingsarenaer for pop/rock i form av musikkbinge og lignende
- Samarbeide med fylkeskommunen om rabattkort til kino og kulturarrangement og rabatterte skyssordninger for ungdom
- Fortsatt satsing på Sommerhuze
- Foreta en grundigere analyse av HUNT-undersøkelsen for å vurdere endring av profilen (sjanger og arena) på hvilke kulturtilbud som skal ha kommunal støtte.
- Fortsatt prioritering av Den kulturelle spasertokken
- Styrke støtte- og fritidskontakttjenesten, bl.a. med tilbud om treningskontakter

- Legge til rette for kulturtilbud i institusjoner og bofellesskap

### 1.3.2 Kulturmangfold

I kulturloven defineres kulturelt mangfold som summen av ulike kulturtilbud. Når loven sier at alle skal " *få høve til å delta i kulturaktiviteter og oppleve eit mangfald av kulturuttrykk*" – betyr det at hver kommune må sørge for at det finnes et mangfold av kulturtilbud for innbyggerne - enten i egen kommune eller i regionen. Noen kulturtilbud, som for eksempel Pønk, vil bare ha interesse for et fåtall i hver kommune da må utøvere/tilhengere og kommuner samarbeide om å etablere en arena. Andre tilbud er såpass kostbare å etablere at det bare vil finnes på få steder i landet. Hvilke kulturtilbud det satses på i egen kommune vil i stor grad være avhengig av frivilligheten og av næringinteressene. Kommunens oppgave blir i hovedsak å legge til rette for utøvelse og opplevelse av kulturtilbud, jamfør kapitlet om arenaer og arrangement. Kartleggingen av de ulike kulturtilbudene og kulturarenaene viser at Steinkjer kommune har et bredt kulturtilbud men at det kan styrkes på en del områder, i tillegg vil befolkningssammensetningen endres, på den ene siden blir vi stadig eldre, på den andre siden stadig mer internasjonale og flerkulturelle. Med utgangspunkt i Steinkjer kommune legges det vekt på å utvikle følgende innenfor de ulike sjangrene:

#### 1.3.2.1. Teater

Teater er en uttrykksform som gir både utøvere og tilskuere anledning til å oppleve både skjemt og alvor, og hvor det bokstavelig talt går an å spille ut ulike roller og følelser uten at det nødvendigvis får konsekvenser for dagliglivet. Når barnehagebarn leker, går de ofte inn i ulike roller, såkalt rollespill, for å teste ut ulike roller. Teater er derfor en velegnet uttrykksform å ta i bruk overfor barn og ungdom. Teater har også vist seg å være en velegnet arena for integrering av innbyggere med innvandrerbakgrunn, både fra Skandinavia og resten av verden.

Amatørteateret har solide røtter i kommunen, men aktiviteten i det enkelte lag vil variere over tid. Teaterlaga har tilhørighet i ulike deler av kommunen, men ønsker også å ha framsyninger i Dampsaga kulturhus. For å styrke teaterlaga må det nettverket som er etablert gjennom Steinkjer teaterforum styrkes og profesjonaliseres. Dette må i hovedsak gjøres av teaterlaga og ungdomslaga selv, men kommunen vil være en viktig medspiller. Å utvikle kulturskolen til et ressurscenter også for teater både i regi av skoler/barnehager og frivilligheten vil styrke profesjonaliteten og det langsiktige arbeidet. I tillegg bør Nord-Trøndelag teater, i tillegg til å være et profesjonelt turneteater, være en faglig støttespiller overfor amatørteatrene i fylket.

Tiltak

- Bidra aktivt til å utvikle nettverksamarbeid mellom teaterlaga, mellom laga og kulturskolen og mellom laga og Nord-Trøndelag teater.
- Støtte opp om teateraktivitet rettet mot barn og ungdom
- Ta teater aktivt i bruk i integreringsarbeidet

#### 1.3.2.2. Kunst og kunsthåndverk

Det er mange kjente kunstnere som kommer fra Steinkjer. Det gjelder særskilt malere, men også forfattere, musikere og sangere. Men det er få, altfor få som lever av sitt kunstneriske virke og som har basis i kommunen og i fylket. De kunstnerne/kunstfagutannede som bor i kommunen, har gjerne undervisningsstillinger i kulturskolen eller ved videregående skole som sin hovedinntekt.

De utdanningsmulighetene som finnes i regionen er i videregående skole, på folkehøgskolene og i lærerutdanninga ved HiNT (musikk), på Musikkhøgskolen i Trondheim, og det er en profesjonell malerskole i kommunen. For å bygge opp bredere kompetanse på kunsthåndverk og få etablert arbeidsplasser for kunstnere i kommunen, må det skapes gode arbeidsbetingelser, blant annet i form av tilgang på gode og rimelige atelierer og verksteder - og gode forbilder og inspirasjonskilder som Eksempler på dette er realisering av et permanent kunstgalleri, aktiv bruk av kunstnere i

undervisninga som en del av den kulturelle skolesekken og ,ikke minst, en bredere kunstfagutdanning på høgskolenivå.

### **1.3.2.3 Billedkunst**

I forprosjektet "Weidemanngalleriet i Steinkjer" fra 2005, ble det foretatt en analyse av grunnlaget for dokumentasjon og formidling av billedkunst i Steinkjer som konkluderte med følgende:

1. Steinkjer har en kunsthistorie. Gjennom forrige århundret var det mange kunstnere fra Steinkjer som markerte seg både i det regionale og det nasjonale kunstbildet.
2. Steinkjer har samtidskunst. Skapende kunstnere fra Steinkjer både bor og arbeider i byen, og de reflekterer heimbyen på ulike måter gjennom sin kunst. De skaper ny kunsthistorie hver dag.
3. Steinkjer har kunst i offentlige rom. Fremst står kirka og rådhuset, vi finner kunst andre steder også. Og dette bidrar sammen med arkitektur og byplan til byens egen kunsthistorie
4. Kunsten angår alle – ikke alle vet det. Det moderne Steinkjer er ikke moderne uten å finne sin plass i kunstens verden.

Ut fra disse forutsetningene ble det vedtatt å bygge et Weidemanngalleri, og Jakob Weidemanns enke samtykket til bruk av navnet. Galleriet har vært under planlegging lenge, og det er forventet at det realiseres i 2010. I tillegg til kunstforeninga, malerskolen, malerklubben og private gallerier, vil etableringen av et fast galleri med skiftende kunstutstillinger gi ny vitalitet til kunstmiljøet og kunstinteressen i kommunen. Samtidig gir det en arena for å framheve betydelige Steinkjerkunstnere som Jakob Weidemann og Arve Hovig (som kommunen har en stor samling av) og mange fler.

### **1.3.2.4 Kulturminner**

Steinkjer kommune har en kombinasjon av mange kulturminner og et stort mangfold av kulturminner. Av de eldste kan vi nevne helleristninger fra steinalder (Bøla, Bardal ca 4000 år f.kr.) og Bronsealder (Bardalfeltet m.fl), gravhauger fra flere tidepoker, bygdeborger, kokegroper, stolpehull etter bygninger, hulveier i utmarka og så videre. I nyere tid har vi spor etter gruvedrift, jektfart, landbruk opp gjennom tidene. Vi har historier fra unionsoppløsninga og om utviklingen av fylkesmannembetet, mellomkrigshistorie og historien om gjenreisingsbyen. Vi har også spor etter klesskikker, fortellinger, folkemusikk og mattradisjoner. Utfordringen for kommunen er å få utarbeidet en helhetlig strategi for synliggjøring, skjøtsel og formidling av denne kulturskatten. Ett tiltak som er igangsatt i så måte, er arbeidet med en reiselivsbrochure med beskrivelse av ti utvalgte kulturminneområder. Det er satt i gang et arbeid for en helhetlig formidlingsstrategi av Høvdingsetet på Egge (se hovedinnsatsområde 1) som også skal være en inngangsportal til øvrige kulturminner, det skal utarbeides en egen kulturminneplan, og det arbeidet for å få etablert et regionalt senter for folkemusikk. I tillegg finnes det en bedrift som arbeider for å få gamle draktradisjoner fram i lyset, og når det gjelder å spre kunnskap mattradisjoner så spiller Mære landbruksskole og miljøet rundt skolen en viktig rolle.

Når det gjelder Samiske kulturminner, har Samien Sitje på Snåsa samlet inn en del data fra Steinkjer kommune, men disse er ikke bearbeidet og gjort tilgjengelige for kommunen. Det er allikevel en rekke stedsnavn, ofte med "Finn" som en del av navnet, som indikerer gamle samiske bosettinger.

### **1.3.2.5 Litteratur**

Kartleggingen viser at i tillegg til høytlesning i barnehage og skole, er skolebibliotekene og folkebiblioteket den viktigste kilden for tilgang på litteratur. Boka og tidsskriftene er fortsatt viktigst, men ungdomsgruppen orienterer seg også mot andre media som spill og internett, film og tegneserier. Det å ha høy kvalitet på skolebibliotekene samtidig som folkebiblioteket, i tillegg til bokutlån, utvikler seg til en multimediearena for litteratur blir viktig for å opprettholde leselysten blant barn og unge. De unge setter og særlig pris på kvalitetstegneserier. I tillegg utlån og bruk av samlingene bør det arrangeres temadager for ulike målgrupper. Biblioteket bør gis

mulighet/ressurser til å drive mer oppsøkende aktivitet for eksempel overfor skoler, barnehager og institusjoner, blant annet ved økt bruk av bokbussen og ved interkommunalt samarbeid. Det er også blitt fremmet ønske om å utvide åpningstida og ha "åpent hus" enkelte lørdager og søndager, gjerne på kveldstid.

#### **1.3.2.6 Musikk**

For mange barn og unge er kulturskolen den viktigste musikkarenaen. Kulturskolen tilbyr musikkundervisning på flere instrumenter. Korbevegelsen står også sterkt med kor både for barn og voksne med en stor variasjon i repertoaret. Det finnes også en rekke skolekorps og voksenkorps, og noen band/utøvere innenfor forskjellige sjangre pop/rock/punk/jazz og folkemusikk. De fleste utøverne har dette som fritidsaktivitet. Det er noen få profesjonelle utøvere med røtter i Steinkjer, men bransjen er slik at de ikke kan leve av å være musikere på heltid i kommunen med mindre dette kombineres med undervisning. Det kartleggingen og kontakten med musikkmiljøene har vist er at kor og korps sliter med å finne frivillige ledere og med økonomien i lagene, mens utøvere innen pop/rock – uansett alder - først og fremst savner velegnede øvingsrom og scener i tillegg til HUZE.

#### **1.3.2.7 Festivaler**

En definisjon på festival er: " en anledning for festlighet eller feiringer, spesielt en dag eller en tidsperiode av religiøs betydning som skjer ved faste tidsrom eller ved visse mellomrom". I moderne tid er festival ikke forbeholdt religiøse høytidsdager, men kan være en gjentagende festival for film. Musikk, teater og andre kulturelle aktiviteter.

I Steinkjer kommune er det vokst fram flere festivaler som arrangeres årlig. I følge definisjonen over gjelder dette Vikingfestivalen, Steinkjerfestivalen, og Hilmar Alexandersen folkemusikkfestival. Det store kaffeslabberaset og Påskepønnen arrangeres også årlig, mens Risrock og Uppdaldåggån arrangeres med noe lengre mellomrom. Av disse festivalene er kommunen medstifter og medeier i Hilmar Alexandersen musikkfestival, initiativtaker til at Vikingfestivalen ble overført til Stiklestad nasjonale kultursenter avdeling Egge, og har inngått 3-årig partnerskapsavtale med Steinkjerfestivalen AS.

Agderforskning la høsten 2009 fram en rapport som viser at Hovefestivalen har stor positiv innvirkning på omsetningen for næringslivet i vertsbyen, og at festivaler i tillegg er positive for omdømmet til verskommunen. Disse resultatene bekreftes også av en undersøkelse gjort av Trøndelag forskning og utvikling (Kultur- og opplevelsesnæringene i Trøndelag TFoU 2009). Det vil derfor være positivt for næringslivet og kommunen at disse festivalene kan forstette, og at de utvikler seg til å stå mer og mer på egne bein økonomisk. Samtidig er offentlig støtte til disse festivalene også å betrakte som en støtte til kommunens næringsliv.

Kommunen skal være en samarbeidspartner for festivalene og delta i en utvikling hvor det bygges opp felles arrangementskompetanse, mht. økonomistyring, rekruttering og "pleie" av frivillige, utstyr og bruk av det offentlige rom.

#### **1.3.2.8 Film og kino**

Steinkjer kino har vært konkurranseutsatt to ganger i forrige kommunedelplanperiode, uten at kommunen har fått tilbud som var økonomisk akseptable. Etter at kommunen selv valgt å satse på kinoen og begynne opprusting av salene med digital lyd i alle saler og nye stoler i sal 1, har besøkstallet steget mer enn gjennomsnittlig for vår kategori kinoer. I løpet av denne planperioden vil også filmframvisning bli digitalisert, og det er vedtatt å investere i 3-dimensjonal filmframviser samt skifte stoler i de to resterende salene. Med dette vil Steinkjer kommune ha et topp moderne filmsenter. Med tre saler vil publikum både få tilbud både om de nyeste filmene, årgangsfilm og barnefilm. Seniorkinoen på formiddagstid har blitt et populært tilbud og skal videreføres. Kinoen har økt antall filmvisninger i skoleferiene, og gir tilbud om skolekino ved behov. I forbindelse med Den kulturelle skolesekken hadde det vært ønskelig med mer film på programmet.

Mange publikummere ønsker også mer aktivitet rundt filmene, perioder med temafilmer og en kafé i tilknytning til kinoen.

I tilknytning til HUSE har Steinkjer Ungdomsfilmfestival (STUFF) som arrangeres i samarbeid med Multimedialinja ved HiNT blitt et årlig arrangement med bidrag fra medielinjene ved de videregående skolene i kommunen. Målet er å utvide festivalen med bidrag fra alle medielinjene i regionen, og å utvide samarbeidet mellom STUFF og Steinkjer kino. Det er også etablert et Midt-Norsk filmsenter i regionen og det er en målsetting å få det som samarbeidspartner i arbeidet med STUFF.

Femina Filmfestival på Verdal, som er et årlig arrangement som setter søkelys på kvinnelige filmskapere, er også et viktig bidrag til filminteressen i regionen.

Til sammen gir dette innbyggerne anledning til å oppleve et variert filmtilbud, og ungdom får mulighet til å uttrykke seg gjennom film.

### 1.3.3 – Frivillighet

Den frivillige innsatsen for et levende kulturliv kan ikke verdsettes i kroner og ører. For å få fram de gode arrangementene har vi i Steinkjer lang erfaring for at et samarbeid mellom frivillige, næringslivet og kommunen gir de beste resultatene. I stortingsmeldinga "Frivillighet for alle (nr. 39 2006-2007) signaliserte stortinget at de ville gi støtte til pilotprosjekt som kunne føre til større forutsigbarhet i samarbeide mellom det offentlige og frivillige lag og organisasjoner. Ordførerne i "Byer i Midt-Norge" søkte og fikk midler til pilotprosjekt fra departementet og de tre fylkeskommunene. Et pilotprosjekt med delprosjekt i hver kommune er under oppstart vinteren 2009-2010.

Målsettingen med pilotprosjekt frivillighet "Fra pilot til skvadron" er:

- å bidra til at hver av de ni kommunene og byene i Midt-Norge får utarbeidet en plan for frivillighetspolitikk forankret i kommunalt planverk.
- å være lokalt/regionalt prosjekt for utvikling av mer og bedre frivillighet, i et fruktbart samarbeid mellom kommune og frivillig sektor.
- å sammen arbeide for en sterkere samhandling mellom kommune og frivillig sektor slik at frivilligheten får mer forutsigbare vilkår.

Den lokale prosjektgruppen vil ha som hovedoppgave å bidra med innspill til en sterkere samhandling mellom kommunen og frivillig sektor, og bli en sentral aktør i arbeidet med å utarbeide kommunens frivillighetspolitikk. Et resultat av arbeidet er at det kan bli utarbeidet en strategisk plan for samarbeidet mellom kommunen og frivilligheten. Arbeidet bygger også på en avtale mellom KS og frivillighet Norge. Det er opprettet to Frivilligsentraler i kommunen, Beitstad og Stod, og det er en til under planlegging. Frivilligsentralene kan være viktige ressursorganer for styrking av lokale lag og organisasjoner, og på den måten bidra til fortsatt frivillig arbeid for lokalsamfunnet. Sentralene får støtte både over statsbudsjettet og kommunebudsjettet, og Kommunen inngår langsiktige partnerskapsavtaler med frivilligsentralene.

#### Tiltak kulturmangfold:

- Støtte opp om teateraktivitet rettet mot barn og ungdom og ta teater aktivt i bruk i integreringsarbeidet
- Realisering av kunstgalleri i 2010
- Ta initiativ til samarbeid med fylkeskommunen om oppholds- og arbeidsstipend til unge kunstnere i form av tilgang på atelier og rimelig bolig.
- Samarbeide med næringssektoren for å utvikle arbeidsplasser og arbeidsoppdrag for kunstnere og kunsthåndverkere i kommunen
- Etablere Høvdingsetet på Egge som et informasjonsknutepunkt for alle kulturminner i kommunen
- Utarbeide kulturminneplan for Steinkjer kommune
- Arrangere flere møter med forfattere og utøvende kunstnere i regi av den kulturelle skolesekken
- Ta initiativ til bokbuss- og biblioteksamarbeid med nabokommunene

- Styrke bemanningen på biblioteket for å drive med mer oppsøkende bibliotektenester
  - Videreutvikle kulturskolen til å være ressurscenter for det frivillige kulturlivet
  - Investere i øvingsrom/musikkbinge til bruk for lokale band
  - Utarbeide retningslinjer for samarbeid mellom kommunen og frivilligheten innen utgangen av 2011

## 1.4 Hovedinnsatsområde 3: Kunst, kreativitet og kulturnæringer



*Mangfold, kreativitet og entreprenørskap skal vektlegges, både i utviklingen av Steinkjersamfunnet som helhet og i den næringsmessige verdiskapingen. Denne utviklingen skal være basert på bærekraftig ressursutnyttelse.(Kommuneplanen)*

### 1.4.1 Profesjonell kunst

Fylketinget vedtok en Plan for profesjonell kunst i juni 2007. I forordet til planen heter det at "Kunsten er sannsynligvis en helt nødvendig forutsetning for et levende demokrati. Kunstens oppgave er å gjøre samfunnet konkret fattbart for samfunnets medlemmer, kunsten viser fram de verdiene vi er sammen om og som holder oss sammen. Men samtidig setter kunsten de samme verdiene ut til åpen, offentlig diskusjon". Videre peker planen på det faktum at det er forholdsvis få profesjonelle kunstnere som har sin base i fylket, samtidig som amatørkunsten i stadig større grad etterspør samarbeid med – og drahjelp fra - profesjonelle miljøer. Teaterstykket "Ei ny tid" fra 2005, er et godt eksempel slikt vellykket samarbeid.

For at kommunen og fylket skal være attraktive for kunstnere, er det gjort erfaringer med at etablering av nettverk, tilgang på rimelige verksteder/ atelierer, gjerne etablert i klynger stimulerer kreative miljøer og er gode virkemiddel for at profesjonelle kunstnere kan etablere sine arbeidsplasser i kommunen og fylket.

Både kommune og fylkeskommunen deler ut kunststipend. Disse har både til hensikt å inspirere kunstnere fra fylket til videre satsing på kunsten sin, men også å få kunstnere til å arbeide i kommunen og dele sin erfaring med barnehage- og skolebarn og dermed inspirere dem til å finne fram sine egne kunstneriske uttrykksformer. Steinkjer kommune har opprettet et eget stipendstyre sammensatt av representanter fra kommunens kulturavdeling, kunstforeninga og Regimentens venner. Stipendstyret tildeler årlig Jakob Weidemanns minnestipend – Steinkjerstipendet, og JW-stipendet som er et ungdomsstipend som tildeles etter nærmere retningslinjer. Den kunstneren som får hovedstipendet forplikter seg til å oppholde seg en periode i Steinkjer, holde undervisningstimer for noen skoleklasser og å lage en utstilling i lokalene til Steinkjer kunstforening.

Steinkjer kunstforening er, inntil etablering av fast galleri, den viktigste arenaen for visning av billedkunst i Steinkjer kommune. Kunstforeninga er en viktig samarbeidspartner for skoler og

barnehager, og kan tilby omvisninger og informasjon om kunstnerne og billedkunsten i de perioder det er utstillinger.

### 1.4.3 Kulturarbeidsplasser – utdanning og kompetanse

De viktigste kulturarbeidsplassene i kommunen er kommunen. Det er i kulturskolen, biblioteket og i videregående skole vi først og fremst finner personer med kunstfaglig utdanning, og i kulturavdelinga er det fagkompetanse på litteratur, teater, film, kulturarrangement, aktivisering av eldre, kulturplanlegging mv. Det er mange innbyggere med kulturfaglig utdanning, enten i form av en mastergrad innen teater, en utdanning i billedkunst, musikk mv. men som ikke har dette kunst- og kulturfaget som hovedaktivitet eller hovedinntektskilde.

Av øvrige kulturarbeidsplasser i kommunen kan blant andre nevnes:

Torild Rambergs studio, en malerskole med nasjonal anerkjennelse

En rekke mindre bedrifter innen reklame, og design m.v.

En regionavis og en lokalavis

3 festivaler med potensiale for å skape arbeidsplasser på helårsbasis.

Av betydningsfulle kulturarbeidsplasser for øvrig kan nevnes Musikk i Nord-Trøndelag, Stiklestad nasjonale kultursenter og Nord-Trøndelag teater AS.

Det er også et billedgalleri under planlegging som vil kunne skape nye kulturarbeidsplasser.

Når det gjelder utvikling av ny kulturkompetanse, er utdanningsinstitusjonene; skoleverket, kulturskolen, malerskolen og høgskolen nøkkelinstitusjoner. Men for å få utdannede kunstnere til å slå seg ned i kommunen, må det til en sterkere satsing på stimuleringsiltak i form av etablering av kreative klynger og stipendordninger, og ikke minst, i form av betalte oppdrag fra offentlig og privat næringsliv.

Etablering av et regionalt senter for folkemusikk og av et nasjonalt senter for gjenreisingsarkitektur vil også gi nye kulturarbeidsplasser i kommunen.

Prosjektet Huze entreprenørskap som underveis ble til Ung tiltaksløst, har vist at det er stort behov for å samordne tiltak mot ungdom som er interessert i utvikle entreprenørskap / gründertenkning, og å få hjelp til å starte bedrifter. Prosjektet som ble avsluttet 31.12.2009, ønskes nå videreført og videreutviklet i regi av Steinkjer næringssselskap og i tett samarbeid med kommunen, fylkeskommunen og INVEST-næringsfond. Det unike med dette samarbeidet er at en har funnet flere arenaer (Huze, skolen, næringssselskapet ) hvor en etter hvert som prosjektet utvikles kan gi ungdom god informasjon og veiledning. Kulturavdelingen ønsker å være med på en slik videreutvikling av tilbudet.

Tiltak:

- Ta initiativ til et samarbeid med Nord-Trøndelag fylkeskommune for å legge til rette for klyngeetablering av profesjonelle utøvere i kommunen
- Realisering av kunstgalleri i 2010
- Ta initiativ til samarbeid med fylkeskommunen om oppholds- og arbeidsstipend til unge kunstnere i form av tilgang på atelier og rimelig bolig.
- La skole- og barnehagebarn få deler av undervisninga av kunstnere (skolesekken)
- Styrke undervisningstilbudet i visuell kunst i kulturskolen
- Samarbeide med næringssselskapet for å utvikle arbeidsplasser og arbeidsoppdrag for kunstnere og kunsthåndverkere i kommunen
- Etablering av Regionalt senter for folkemusikk
- Etablering av nasjonalt senter for gjenreisingsarkitektur

## 1.5 Hovedinnsatsområde 4: Effektivitet og kvalitet – egen tjenesteyting – samarbeid

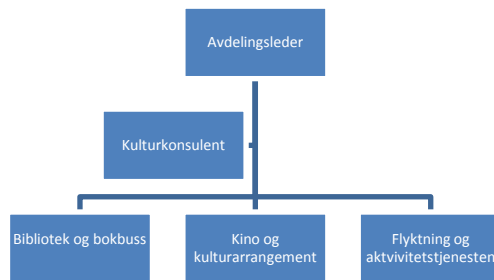


*I kommunens egen virksomhet skal det legges vekt på effektivitet og kvalitet i forvaltning og tjenesteyting, og på åpenhet, tilgjengelighet og dialog overfor innbyggere og brukere. Steinkjerprofilens grunnholdninger skal gjenspeiles i de ansattes og folkevalgtes ord og gjerninger.(Kommuneplanen)*

Det som særpreger kultursektoren, og dermed kulturavdelinga, er at innsatsen ikke retter seg mot en bestemt målgruppe, men mot hele befolkninga. Og behovene, ideene og innsatsområdene er i stadig utvikling, i stadig endring. Kommunen har bare styring med en liten del av det som skjer på kultursektoren, men spiller en viktig rolle som samarbeidspartner og bidragsyter – det er få kulturtiltak som er fullfinansiert med offentlige midler. Derfor må egen tjenesteyting også være i stadig forandring, i samspill, med behovene til innbyggerne. Noe vil allikevel ligge fast: kravet til kompetanse og høy kvalitet hos medarbeiderne, evne til samarbeid med frivilligheten og effektiv ressursbruk og hensiktsmessig organisering.

### 1.5.1 Organisering, kompetanse, og tjenesteyting i egen organisasjon

Kulturavdelinga er bygd opp slik:



Kulturavdelinga har, med to unntak, ansvar for hele kulturfeltet med kulturtilbud til hele befolkningen uavhengig av bosted, alder, kjønn, etnisitet og funksjonsevne. Unntakene er kulturminevern som er lagt til avdeling for Plan og Naturforvaltning, og kulturskolen som er lagt til avdeling for Skole og Barnehage.

Når det gjelder idrett, ligger et hovedansvar for oppfølging av organisasjoner og arrangement hos kulturavdelinga, mens utbygging og drift av anlegg krever involvering både fra avdeling for Plan og naturforvaltning og avdeling for Kommunaltekniske tjenester. Siden de ulike idrettslag må henvende seg til ulike avdelinger i kommunen alt etter hvilke problemstillinger de ønsker å ta opp, er det til tider krevende å samordne kommunens arbeid mot lag og foreninger på dette feltet.

### 1.5.2 Kulturadministrasjonen

Avdelingsleder og kulturkonsulent utgjør kulturadministrasjonen. I tillegg til avdelingsleders lederoppgaver har administrasjonen ansvar for planlegging og utredning, saksbehandling, søknadsbehandling, spillemidler, frivillighet, samarbeid med idretten og øvrige kulturområder. Samarbeid med – og oppfølging av - lag og foreninger er en viktig del av arbeidet. Det hadde vært ønskelig med en styrking, både opp mot idretten som nevnt over, og for å ha bedre kapasitet til å støtte opp under frivillighetsarbeidet som utføres i kommunen.

### 1.5.3. Biblioteket

Steinkjer bibliotek har siden etableringen av Nord-Trøndelag fylkesbibliotek i 1977 vært primærbibliotek for fylkesbiblioteket med felles boksamling, datasystem og arbeidsutveksling og felles leder fram til 1994 da de to bibliotekene ansatte hver sin leder. Fylkeskommunen har nå signalisert at de ønsker å flytte sin administrasjon og bibliotekarer til Fylkets hus. Det vil få konsekvenser for drifta av biblioteket og kommunen må være forberedt på utfordringer. Biblioteket er en uformell møteplass og en læringsarena for hele befolkningen. Noen grupper bruker biblioteket mer enn andre, f.eks. skoleelver/studenter og ikke minst innvandrere og asylsøkere, men også pensjonister og de av innbyggerne som har tid å ta av. Biblioteket kan vise til gode resultater gjennom KOSTRA – tallene og landsstatistikken, og publikum uttrykker tilfredshet med biblioteket. Med noe mer ressurser kunne utnyttelsen av biblioteket vært bedre. Økt åpningstid og mer oppsøkende virksomhet, deltakelse i tverrfaglige prosjekter osv. er et ønske. Nye medier innlemmes i samlingen. Lydbøkene har i mange år vært en suksess og DVD-filmer, musikk, dataspill og snart har vi kanskje e-boka her. Den teknologiske utviklinga går raskt og personale utfordres på å være oppdatert. Utstillinger og arrangementer for både barn og voksne er en naturlig del av bibliotekets virksomhet samt undervisning og veiledning i bruk av biblioteket til lærere og elever. Bokbussen fra 1992 kjører stadig ut til kommunenes skoler og barnehager med litteratur. Lesferdighet, kunnskap og leseglede er målet for biblioteket. 2010 er utpekt til et nasjonalt leseår. Demokratiet og muligheten til deltakelse i samfunnslivet kan trues av dårlig leseevne. Samarbeid med nabokommuner er på gang. Datasamarbeid med Verran er på plass.

### 1.5.4 Kino- og kulturarrangement

Enheten har ansvar for visning av film, egne arrangement og utleie av saler og driftstekniker til andres arrangement; det være seg teater, konserter eller konferanse. Enheten har også ansvar for kiosk- og billettsalg i forbindelse med forestillinger og arrangement. Det er nylig foretatt en stillingsutvidelse på billettsalget for å frigjøre kapasitet til å øke innsalget av Saga, Foajeen og Høvel'n på dagtid. Det vil imidlertid være et tak for hvor stor kapasitetsøkning enheten kan ta uten å øke ressurser til renhold, driftstekninger og maskinist. Målsettingen er å få en sterkere profesjonalisering i alle ledd av salg og gjennomføring av arrangement – og økt inntekt som kan føre til nødvendig styrking av stillingsressursen. Enheten har god fagkompetanse på salg, film og arrangement, men vil ha behov for å gi ansatte opplæring i digital filmframvisning.

#### **1.5.5 Flyktning- og aktivitetstjenesten**

Tjenesten er delt i to hovedansvarsområder:

Flyktningstjenesten med ansvar for kommunens helhetlige arbeid med mottak, bosetting, kvalifisering og integrering av flyktninger, og aktivitetstjenesten som består av aktivitørtjenesten fordelt på 10 instusjoner (sykehjem og eldresentra), aktivitetscenteret, støtte- og fritidskontaktstjenesten, kontakten og ungdomstjenesten. Enheten har også ansvar for Den kulturelle spaserstokken. I tillegg til kulturaktivitetene på Huze, er en del av ungdomssatsingen på Huze entreprenørskapstenking / -formidling.

Enheten har ansvaret for den kulturelle spaserstokken - statlige midler til formidling av kulturtilbud til de som ikke kan oppsøke arrangementene sjøl. En utfordring for enheten er at det ikke er tilført ekstra ressurser for å organisere dette tilbudet. Det brukes av aktivitørrressursen som samtidig ble skåret ned da den ble overført til kulturavdelingen. Dette er forebyggende tiltak som sammen med et planlagt ressurscenter for eldre kan få svært stor betydning for kommunens eldres livskvalitet, samt for deres behov for pleie- og omsorgstjenester. Små ressurser kan gi stor helsegevinst og betydelig økonomisk innsparing. Kulturaktiviteter kan ha en betydelig rolle i det helseforebyggende arbeid, både for friske eldre og eldre med funksjonssvikt som søker kommunale tjenester.

Enheten har nå et såpass vidt ansvarsområde og mange tjenestesteder at kontrollspennet blir for stort for enhetsleder – og avstanden og til nærmeste leder blir for stort for den enkelte medarbeider. Det er derfor behov for å vurdere en organisasjonsending, enten ved å dele enheten opp i to tjenesteenheter, eller å samle aktivitetstjenesten under en felles koordinator/fagleder som kan avlaste enhetsleder. Dette arbeidet vil det bli tatt fatt i våren 2010 i samarbeid med ansatte og tillitsvalgte.

#### **1.5.6. Kulturminnevern**

Staten har ikke delegert ansvaret for kulturminnevernet til kommunene, men kommunene har allikevel et ansvar for å sørge for at disse ikke går tapt. En viktig samarbeidspartner for kommunen er SNK/Egge museum som har ansvar for og kompetanse på oppbevaring, forskning og formidling av kulturminner. Avdeling for Plan og naturforvaltning har et hovedansvar for kommunens arbeid med å ta vare på kulturminner. Grunnen til denne organiseringa er at statlige midler til kulturminner kanaliseres gjennom Miljøverndepartementet til det lokale landbruks- og naturforvaltingsenheter. Alle kulturminner ligger på privat (landbrukseiendommer) eller offentlig grunn, og forvaltningen av kulturminnene må ses i sammenheng med kommunens arealplanlegging. Når det gjelder formidling og utvikling av kulturminner, er imidlertid både kulturadministrasjonen og biblioteket sterkt involvert, og avdelingen har et tett og løpende samarbeid med avdeling for Plan og naturforvaltning. Det er påstartet et arbeid med å lage en kulturminneplan for Steinkjer kommune som vil ha hovedvekt på forvaltning av materielle og immaterielle kulturminner.

#### **1.5.7 Kulturskolen**

Noen kommuner velger å legge kulturskolen til kulturavdelingen, mens andre, som Steinkjer kommune, har valgt skoleavdelingene. I Steinkjer kommune har avdeling for skole- og barnehage ved kulturskolen også koordinatoransvaret for den kulturelle skolesekken.

Kulturskolen er et viktig ledd i det kommunale kulturtilbudet, både fordi den gir barn og unge profesjonell opplæring i ulike kultursjangre, og som ressurscenter for det frivillige kulturlivet. Kulturskolen gir tilbud innenfor musikk, dans, teater og visuelle kunsthøgskole, ”musikk fra livets begynnelse” og dagtilbud for funksjonshemmede. Kulturskolen koordinerer arbeidet med ”Den kulturelle skolesekken”(DKS), en nasjonal satsing, som skal gi alle grunnskoleelever et møte med kunstuttrykk av høy kvalitet. Kommunen har inngått avtale med fylkeskommunen om tilbud til elevene, og har i tillegg sin egen lokale handlingsplan for DKS. Rektor ved Kulturskolen er koordinator for DKS i kommunen, og gjennomfører tiltakene i den kommunale planen sammen med kulturkontakter ved skolene og enkelttiltak i samarbeid med biblioteket.

Kulturskolen selger tjenester til noen av grunnskolene, til kor, korps og musikkklubber.

Skolen har inngått et 3-årig samarbeidsprosjekt med Steinkjer skole gjennom det regionale kulturskoleprosjektet KOM (kreativt oppvekstmiljø). Dette er tenkt å gi spredningseffekt til resten av grunnskolene, som et ledd i å utvikle kulturskolen til lokalt ressurscenter. Skolen samarbeider med Hilmarfestivalen, ved at kulturskolen har kurs og skolekonserter. I tillegg har skolen flere samarbeidsprosjekt der mange ulike samarbeidsparter er involvert. For å styrke det frivillige kulturlivet, kan kommunen vurdere å søke om deltakelse på Kulturskolerådets prosjekt ”Kulturskolefokus” Hovedmålet med det treårige programmet er å utvikle kulturskolen til et kraftsenter og et kunstfaglig ressurscenter i kommunen

#### Tiltak:

- Vurdere organiseringa av flyktning- og aktivitetstjenesten
- Styrke samarbeidet mellom kulturskolen og kulturavdelinga bl.a. for å vurdere deltakelse i prosjekt ”Kulturskolefokus”.
- Styrke samarbeidet med frivillige lag og organisasjoner for å gi kulturtilbud til grupper med særskilte behov
- Utarbeide plan for kulturminneforvaltning

#### 1.5.8 Regionalt samarbeid

På kultursida deltar kommunen i samarbeidsnettverket ”Byer i Midt-Norge”. Hovedsatsingsområdet for dette samarbeidet vil være Frivillighet; og det er satt i gang lokale pilotprosjekt i alle 9 kommunene, og med en koordinerende prosjektleder for alle delprosjektene.

Det er også et løpende samarbeid mellom Steinkjer bibliotek og Verran bibliotek, og mellom Steinkjer Folkebibliotek og fylkesbiblioteket. Både når det gjelder samarbeid med fylkesbiblioteket og mellom folkebibliotekene kan det bli endringer i planperioden som følge av den vedtatte Bibliotekreformen. Steinkjerfestivalen har tatt initiativ til Trøndersk festivalnettverk, og det ser ut til at dette nettverket skal bli viktig for utvikling av arrangementskompetanse på mange områder.

På museumssektoren er det etablert et regionalt samarbeid gjennom det konsoliderte museet (SNK), og fra og med 2010 er det vedtatt at også de regionale kunstmuseene i sørlige halvdel av fylket skal konsolideres inn i SNK. Gjennom SNK er det også et regionalt samarbeid på kulturminnefeltet, da de ulike lokalmuseene har fått et særskilt fag- og oppfølgingsansvar. I tillegg samarbeides det med Vitenskapsmuseet i Trondheim og arkeologene i Nord-Trøndelag fylkeskommune.

Arbeidsgruppen for etablering av Regionalt Senter for folkemusikk har også et utstrakt samarbeid med musikkmiljøer for folkemusikk og rytmisk musikk i regionen, og har etablert et fast samarbeid med Midt-Norsk Jazzforum i Trondheim og Rock City i Namsos.

Steinkjer kommune har også en koordinatorfunksjon for Gjenreisingsbyene i Midt-Norge, og arbeider for å etablere et nasjonalt nettverk gjennom prosjektet Nasjonalt Senter for Gjenreisingsarkitektur.

Av nye mulige samarbeidsprosjekt vil vi peke på

- felles markering av at det er 70 år siden Steinkjer og Namsos ble bombet og at det er 150 år siden Vinje besøkte Inderøy og Steinkjer(kunstnerstipend/gratis bolig og atelier i ett år?)

- Et tettere kinosamarbeid mellom de kommunale kinoene i Regionen: Namsos, Levanger og Stjørdal aktualiseres når kinoene blir digitalisert i løpet av 2010-2011. Et slikt samarbeid kan vurderes formalisert gjennom et interkommunalt selskap eller foretak.
- Samarbeid om Pauline i regi av INVEST
- Samarbeid med nabokommuner/fylkeskommunen om etablering av arbeidsstipend for unge kunstnere i form av atelier og bolig

### 1.5.9 Internasjonalt samarbeid - Steinkjer som internasjonal kommune

Steinkjer kommune har bosatt flyktninger i over 20 år og i jubileumsåret 2007 ble vi internasjonal kommune. Dette på grunnlag av den internasjonale kontakten kommunen har med omverdenen og det integreringsarbeid kommunens befolkning er med på. I noen grad gir dette seg utslag i kulturlivet ved at flyktninger / innvandrere bidrar med sine kulturuttrykk i ulike sammenhenger. Det har blant annet vært et samarbeid mellom flyktninger og et sangkor i Kvam som førte til en flott forestilling, et glimrende eksempel på kulturutveksling og integrering. Det er ønskelig at slik tiltak blir initiert av det frivillige kulturlivet og støttet opp under av kommunen. Dette vil gjelde innenfor alle kultursjangre inklusive idrettsaktiviteter. Kultur blir i stor grad regnet for å være det grenseoverskridende som kan samle og integrere ulike befolkningsgrupper.

Steinkjer kommune deltar i AB naboer, en organisasjon som bl.a. skal bidra til å løfte fram kulturnæringer i regionene. Næringslivet i kommunen har blitt mer internasjonalt det siste tiåret, både ved at norske bedrifter engasjerer seg i utlandet, og ved at flere lokale bedrifter har utenlandske medarbeidere og utenlandsk eierskap.

Enkelte skoler og frivillige lag og organisasjoner er også involvert i bilaterale prosjekt over hele verden, og stadig flere ungdommer velger å ta deler av utdanningen i et annet land.

Kommunen selv har noen få vennskapskommuner i andre land, og er delerier i Nord-Trøndelags EU-kontor i Brussel.

I sum viser dette at kommunen blir stadig mer internasjonal, og vi fikk hedersbevisningen "Internasjonal kommune" av Fredskorpset i 2007. Denne utviklingen skal sammenfattes i en strategi for Steinkjer som internasjonal kommune.

## 1.6 GJENNOMGÅENDE TEMA



### 1.6.1. Forebygging

Kultursektoren bidrar til forebygging av folkehelsen, både gjennom idrett og fysisk aktivitet og gjennom mangfoldet av kulturtilbud. Når det gjelder idrett og fysisk aktivitet – og kommunes bidrag til at Nord-Trøndelag skal bli Norges sprekeste fylke, vises det til **Plan for idrett og fysisk aktivitet 2008 – 2012**, hvor hovedmålsettinga er at "80 % av befolkningen skal være i fysisk aktivitet minst 30 minutter to ganger i uka".

Folk 2 prosjektet, HUNT 3 undersøkelsen og skandinavisk forskning for øvrig viser også at det er en sammenheng mellom god folkehelse og det å være delaktig i kulturaktiviteter – enten som tilskuer eller utøver. Kultursektoren er derfor en viktig bidragsyter til innbyggernes folkehelse. Det arbeides her på tvers av fagavdelingene for å få fram stadig nye utviklingsprosjekt.

**Ressursenter for eldre.** Kulturavdelingen har sammen med avdeling for helse og rehabilitering og avdeling for Bistand og omsorg nedsatt en arbeidsgruppe der en ønsker å utvikle et tverrfaglig tiltak som er helseforebyggende for eldre / pensjonister. Man tenker seg her en kombinasjon av aktivisering, kulturtilbud, trim/ trening og eventuelt individuelle forebyggende tiltak. Kultur- og helseperspektivet må få langt større betydning i det forebyggende arbeidet opp mot eldre for å hindre utløsning av større ressurser til behandling og pleie.

### 1.6.2 Mangfold og toleranse

Som det går fram av denne planen, ivaretar kultursektoren et mangfold både med hensyn til ulike mennesker og ulike kulturuttrykk. Videre bidrar sektoren til å skape toleranse overfor menneskers annerledeshet, ved at det i kulturmøtene legges vekt på det faglige fellesskapet og interessen som er felles, framfor å framheve det som skiller.

### 1.6.3 Miljø

Kulturavdelinga har ingen virksomhet som forurensar miljøet – men mange av aktivitetene er avhengige av at kommunen forvalter naturressurser og utvikler lokalsamfunnene på en slik måte at de er attraktive å ta i bruk for innbyggerne.

## 1.7 ØKONOMISKE KONSEKVENSER

De tiltakene og prioriteringene som foreslås i planen vil i hovedsak kunne løses ut fra den økonomiske rammen som er gitt i 2010.

Dette gjelder

- Løpende drift
- Faste partnerskapsavtaler med festivalene og frivilligsentralene
- Omorganisering innen flyktning- og aktivitetstjenesten
- Hovedutvalget disposisjonspost vil variere med den totale budsjettrammen og med de langsiktige forpliktelser som inngås.

Følgende tiltak vil kreve økt ressursbruk:

- Gratis bruk av øvingsrom og arenaer for barn og unge: 3-4 mill. årlig
- Økt aktivitet ved alle virksomhetene i kulturhuset:
  - Biblioteket, økt aktivitet overfor skolene og innvandrerbefolkningen, ca 1 årsverk
  - Kulturskolen, tilbud til flere elever samt større aktivitet overfor frivilligheten, ca 1 årsverk
  - Kulturarrangement, økt utleie og bruk av salene på dagtid, 1 årsverk (inkl. økt renhold)
  - Felles for Kulturhuset: en bemannet informasjons- og salgsmedarbeider i fellesarealet. 1 årsverk

Når det gjelder tilskudd til friluftsliv og rekreasjonsarenaer, er det over kulturbudsjettet inngått avtale med Steinkjer skiklubb og Steinkjer skidrift, med Steinkjerhallen, SNK og med Dampsaga bad. I tillegg betales det festeavgift for idrettsanlegg på privat grunn, og det gis mindre tilskudd til drift av lysløyper mv. Kommunen har også hatt en avtale med 9 idrettsanlegg om tilskudd til drift og vedlikehold, og denne avtalen skal reforhandles i planperioden. Kulturavdelinga har også ansvar for behandling av spillemidler. Ut over dette har avdeling for kommunaltekniske tjenester betydelige oppgaver innenfor dette området.

## Del II

### Tiltaksplan



#### Hovedinnsatsområde 1: En attraktiv kommune

Tiltak levende kulturarv	Status
<ul style="list-style-type: none"> <li>○ Utvikle en helhetlig plan for utvikling og formidling av Eggeområdet og Steinkjers historie og kulturminner</li> <li>○ Legge til rette for forskning og næringsutvikling i forbindelse med kulturminner</li> <li>○ Arbeide for statlig støtte til å etablere et nasjonalt senter for gjenreisingsarkitektur</li> <li>○ Arbeide for etablering av Regionalt senter for folkemusikk</li> <li>○ Vurdere å tilby folkemusikk og folkedans som fag i kulturskolen</li> </ul>	
Tiltak arrangement og kulturarenaer	
<ul style="list-style-type: none"> <li>○ Gjennomføre planene for Campus Steinkjer</li> <li>○ Etablere partnerskapsavtaler med alle festivalene</li> <li>○ Styrke samarbeidet arrangementssamarbeidet på tvers av sjangre (idrett, musikk, teater mv)</li> <li>○ Styrke HUSE som møteplass for ungdom med ulik interesse, funksjonsevne og bakgrunn.</li> <li>○ Styrke skolene som kulturarenaer for nærmiljøet – spesielt ungdomsarrangement</li> <li>○ Legge til rette for at Rismelen skal få en utforming som er mer hensiktsmessig som arena for friluftskonserter mv.</li> <li>○ Samarbeide med Næringsforum for å utvikle Torget til en levende kulturarena</li> <li>○ Oppgradere Holmen som park og kulturarena</li> </ul>	

## Hovedinnsatsområde 2, Steinkjer skal være preget av åpenhet, toleranse og mangfold

Tiltak kultur for alle – hele livet	Status
<ul style="list-style-type: none"> <li>○ Tettere samarbeid mellom skolesektor og kultursektor om innholdet i den kulturelle skolesekken</li> <li>○ Se på muligheten for å utvikle SFO til en arena hvor elevene får møte ulike kulturuttrykk og fritidsaktiviteter</li> <li>○ Utvikle samarbeidet mellom biblioteket og skoler/barnehager</li> <li>○ HUZET videreutvikles med flere tilbud og med økt fokus på integrering av minoriteter og funksjonshemmede</li> <li>○ Fortsatt satsing på UKM og STUFF</li> <li>○ Etablere øvingsarenaer for pop/rock og rytmisk musikk i form av musikkbinger og lignende</li> <li>○ Samarbeide med fylkeskommunen om rabattkort til kino og kulturarrangement og rabbaterte skyssordninger for ungdom</li> <li>○ Fortsatt satsing på Sommerhuze</li> <li>○ Foreta en grundigere analyse av HUNT-undersøkelsen for å vurdere endring av profilen (sjanger og arena) på hvilke kulturtilbud som skal ha kommunal støtte.</li> <li>○ Fortsatt prioritering av Den kulturelle spasertokken</li> <li>○ Styrke støtte- og fritidskontakttjenesten, bl.a med tilbud om treningskontakter</li> <li>○ Legge til rette for kulturtilbud i institusjoner og bofellesskap</li> <li>○ Vurdere om det skal opprettes flere frivilligsentraler og stilling som frivilligkonsulent i forlengelsen av pilotprosjektet "Fra pilot til Skvadron". Det bør herunder vurderes å opprette frivilligsentral i Steinkjer sentrum, der ungdomshuset/HUZE/ungdomstjenesten og andre ungdomsorganisasjoner i kommunen involveres ved eventuell etablering</li> </ul>	<ul style="list-style-type: none"> <li>○</li> </ul>
Tiltak kulturmangfold	
<ul style="list-style-type: none"> <li>○ Støtte opp om teateraktivitet rettet mot barn og ungdom og ta teater aktivt i bruk i integreringsarbeidet</li> <li>○ Realisering av kunstgalleri i 2010</li> <li>○ Ta initiativ til samarbeid med fylkeskommunen om oppholds- og arbeidsstipend til unge kunstnere i form av tilgang på atelier og rimelig bolig.</li> <li>○ Samarbeide med næringssselskapet for å utvikle arbeidsplasser og arbeidsoppdrag for kunstnere og kunsthåndverkere i kommunen</li> <li>○ Etablere Høvdingsetet på Egge som et informasjonsknutepunkt for alle kulturminner i kommunen</li> <li>○ Utarbeide kulturminneplan for Steinkjer kommune</li> <li>○ Arrangere flere møter med forfattere og utøvende kunstnere i regi av den kulturelle skolesekken</li> <li>○ Ta initiativ til bokbuss- og biblioteksamarbeid med nabokommunene</li> <li>○ Styrke bemanningen på biblioteket for å drive med mer oppsøkende bibliotekstjenester</li> <li>○ Sette i gang et prosjekt for å utvikle kulturskolen til å bli ressurscenter</li> </ul>	<ul style="list-style-type: none"> <li>○</li> <li>○</li> </ul>

for det frivillige kulturlivet	
○ Investere i øvingsrom/musikkbinger til bruk for lokale band	

### Hovedinnsatsområde 3: Kunst, kreativitet og kulturnæringer

Tiltak Kunst, kreativitet og kulturnæringer	Status
<ul style="list-style-type: none"> <li>○</li> <li>○ Ta initiativ til et samarbeid med Nord-Trøndelag fylkeskommune for å legge til rette for klyngeetablering av profesjonelle utøvere i kommunen</li> <li>○ Realisering av kunstgalleri i 2010</li> <li>○ Ta initiativ til samarbeid med fylkeskommunen om oppholds- og arbeidsstipend til unge kunstnere i form av tilgang på atelier og rimelig bolig.</li> <li>○ La skole- og barnehagebarn få deler av undervisninga av kunstnere (skolesekken)</li> <li>○ Styrke undervisningstilbudet i visuell kunst i kulturskolen</li> <li>○ Samarbeide med næringssekskapet for å utvikle arbeidsplasser og arbeidsoppdrag for kunstnere og kunsthåndverkere i kommunen</li> </ul>	

### Hovedinnsatsområde 4: Effektivitet og kvalitet – egen tjenesteyting og samarbeid.

Tiltak kommunal tjenesteyting	Status
<ul style="list-style-type: none"> <li>○ Vurdere organiseringa av flyktning- og aktivitetstjenesten</li> <li>○ Styrke samarbeidet mellom kulturskolen og kulturavdelinga bl.a. for å vurdere deltakelse i prosjekt "Kulturskolefokus".</li> <li>○ Styrke samarbeidet med frivillige lag og organisasjoner for å gi kulturtilbud til grupper med særskilte behov</li> <li>○ Utarbeide plan for kulturminneforvaltning</li> </ul>	
Tiltak regionalt samarbeid	
<ul style="list-style-type: none"> <li>○ felles markering av at det er 70 år siden Steinkjer og Namsos ble bombet og at det er 150 år siden Vinje besøkte Inderøy og Steinkjer(kunstnerstipend/gratis bolig og atelier i ett år?</li> <li>○ Et mulig tettere kinosamarbeid med Namsos når kinoene blir digitaliserte</li> <li>○ Samarbeid om Pauline i regi av INVEST</li> <li>○ Samarbeid med nabokommuner/fylkeskommunen om etablering av arbeidsstipend for unge kunstnere i form av atelier og bolig</li> </ul>	

<b>Tiltak Steinkjer som internasjonal kommune</b>	
Utarbeide strategi for Steinkjer som internasjonal kommune.	

## Del III

### Bakgrunnsinformasjon:



#### III.1 Nasjonal og regional kulturpolitikk

I 2003 kom kulturmeldinga "Kulturpolitikk fram mot 2014". Den trakk opp sentrale perspektiver og utviklingstrekk som fortsatt har sin gyldighet. I 2005 lanserte regjeringa "Kulturløftet", i 2008 fikk vi for første gang en kulturlov, og i 2009 kom "Kulturløftet 2". Disse "kulturløftene" gir signaler om hvilke kulturtiltak det kan forventes at det kanaliseres midler til. For denne Stortingsperioden gjelder det bl.a. økt satsing på kulturskolen, frivillighet, bibliotek, kulturarv, kulturnæringer, på mangfold, likeverd og likestilling, bedring av kunstneres levekår og styrking av lokal og internasjonal kultursatsing. I tillegg kommer satsing på flere ulike kultursjangre.

Kulturloven fastslår at kommunene har ansvar for å sørge for økonomisk, organisatoriske, informerende og andre relevante virkemiddel og tiltak som fremmer og legger til rette for et bredt spekter av kulturvirksomhet.

I felles fylkesplan for Trøndelag, har strategien vært å ta utgangspunkt i Trøndelags viktigste utfordringer og muligheter, og følgende kriterier ble lagt til grunn for arbeidet:

- Balansert utvikling i regionen
- Det må gjøre en forskjell å samhandle
- Det må finnes ressurser å sette inn
- Det må være en sjanse til å lykkes

Ett av innsatsområdene er Attraktivitet, livskvalitet og helse – i bygd og by, hvor en av strategiene er å tilrettelegge for deltakelse og kulturopplevelser for alle:

*Trøndelagsregionen byr på varierte naturopplevelser og et bredt spekter av muligheter for friluftsliv og idrett. Kulturtilbudet veksler fra kunst til folkekultur. Alle skal kunne delta, uavhengig av forutsetninger. Det skapende står sentralt i all menneskelig utvikling. Kulturdeltakelse bidrar til å utvikle skapende evner og til å styrke mestringsevnen gjennom positiv påvirkning av grunnlag for at vi skal fungere og trives i fellesskapet. Forskning viser positiv sammenheng mellom kulturdeltakelse og helse. Utvikling av den enkeltes kulturelle kompetanse og samfunnets kulturelle kapital reduserer forskjeller og bygger grunnlaget for et flerkulturelt samfunn. Det er viktig å gi alle innbyggere i Trøndelag et kvalitativt godt kulturtilbud. For ungdom er sosial tilhørighet helt avgjørende for opplevd livskvalitet. Oppvekstmiljøet kan være avgjørende for lysten til å skape seg et liv i eller å flytte tilbake til eget hjemsted. Ungdom må få være med på å utforme framtidens møtesteder og tilbud. I Trøndelag har vi de senere år lagt vekt på å inkludere ungdom i planleggingen, både på kommunalt og regionalt nivå. Både for ungdom og andre er deltakelse i frivillig virksomhet en måte å engasjere seg i samfunnet på. Det offentlige bør bli flinkere til å utnytte frivillig sektor som bidragsyter i arbeidet med identitetsbygging, tilhørighet og mangfold. Dette er tanker og strategier som vi også finner igjen i kommunens planverk.*

#### III. 2 Evaluering av forrige kommunedelplan

Kommunedelplan 2004-2009 hadde følgende hovedmålsettinger:

1. Ta vare på og formidle kulturarven
2. Et kreativt og godt livsmiljø hvor kunst og kultur bidrar til mangfold og verdiskaping
3. Etablere gode kultur møteplasser i hele kommunen

4. Alle deltar i lokalmiljø og kulturliv – kultur og helse
5. Øke befolkningens deltakelse i idrett og friluftsliv
6. Skape begeistring, samhold og identitet gjennom planlegging og gjennomføring av byjubileet i 2007

I forhold til første hovedmålsetting har kommunen i planperioden engasjert seg i å utvikle og ta vare på kulturminner.

I samarbeid med Fylkesmannen i Nord-Trøndelag etablerte kommunen et prosjekt hvor vi, i samarbeid med grunneiere, arbeidet for bedre tilrettelegging av et utvalg verdifulle kulturminner (Toldnes, Skeifeltet, Helge, osv.....). Kommunen bevilget midler til kartlegging av kulturminner i Stod og Kvam, da disse områdene ikke har vært kartlagt tidligere. Alle kartlagte kulturminner er lagt inn i databasen "Askeladden". Det er utarbeidet en områdeplan for Eggeområdet. Kommunen har deltatt i utvikling og finansiering av restaureringen av Fylkesmannsgården. Kommunen deltar i utviklingsprosjektet "Høvdingsetet på Egge. Det er satt av midler i økonomiplan til et eventuelt formidlingsbygg på Eggetunet. I løpet av planperioden har vi også deltatt aktivt i utviklingen av styringsmodell for Stiklestadmuseene, og har fra og med 2009 en representant i styret. Videre har kommunen og fylkeskommunen arbeidet aktivt i hele perioden sammen med styret i Stiftelsen Egge Museum for å få jekta Pauline konsolidert inn i SNK. Vedtak om slik konsolidering ble fattet av styret i SNK i deres møte i august 2009. Vikingfestivalen, som startet som et privat initiativ, har i løpet av perioden blitt overtatt av Egge museum med kommunen som fast bidragsyter. Gjennom denne festivalen formidler museet en periode i norsk historie hvor Egge og Steinkjer spilte en betydelig rolle i kampen om hvem som skulle ha kongemakt i Norge. Kommunen deltar også i Museumslaget, sammen med historielaga i kommunen. Videre er kommunen sekretariat for nettverket av Gjenreisingsbyer i Midt-Norge, og har, i samarbeid med fylkeskommunen, satt i gang et treårig prosjekt for å etablere et nasjonalt senter for gjenreisingsarkitektur i Steinkjer.

I perioden er det også arbeidet med å lage en brosjyre som viser ti av de mest attraktive kulturminnene i Steinkjer. Det gjenstår høsten 2009 noen detaljer før brosjyren kan gå i trykken. Steinkjer kommune utmerker seg ved sitt store antall kulturminnefunn, og det er fortsatt et stort utviklingspotensiale for Eggeområdet og høvdingseteprojektet.

**Å gjøre denne rike kulturarven levende bør bli et hovedsatsingsområde i neste planperiode.**

Målsetting nummer to om å utvikle "Et kreativt og godt livsmiljø hvor kunst og kultur bidrar til mangfold og verdiskaping" har blant annet blitt fulgt opp med vedtak om å etablere et kunstgalleri i Steinkjer. Dette prosjektet er igangsatt, det er satt av midler i økonomiplanen, og et galleri er planlagt igangsatt i løpet av 2009.

I tillegg til før omtalte Vikingfestival, har Kaffeslabberaset, Steinkjerfestivalen og Hilmarfestivalen etablert seg, og forskning utført av TFU viser at dette har skapt gode ringvirkninger og verdiskaping for næringslivet generelt. Stiftelsen Hilmar Alexandersen har også satt i gang flere prosjekter med utgangspunkt i tradisjonsmusikk, blant annet arbeides det for å få etablert et regionalt senter for folkemusikk i Steinkjer.

Bevilgningene til Stipendkomiteen som utlyser Steinkjerstipendiatet, nå Jakob Weidemans minnestipend har økt i perioden, og det har ført til at det også utlyses et ungdomsstipend, JW-stipendet, forbeholdt unge kunstnere.

Innen teater, førte jubileumsforestillingen i 2005, "Ei ny tid" til opprettelsen av Skakksål'n teaterforum (teaterlaga i kommunen), nå Steinkjer teaterforum, som gjennomførte produksjonen "Som di synes" i jubileumsåret 2007. Steinkjer teaterforum har jevnlig møter hvor felles problemstillinger diskuteres.

Når det gjelder film, opplevde kinoen en nedgang i besøkstall i begynnelsen av forrige planperiode, men denne trenden er nå snudd med positive besøkstall i 2008 og 2009. Alle kinosalene er rustet opp med forbedret digitalt lydsystem, og stolene i storsalen er skiftet ut. Det er lagt forberedelser til

digitalisering av filmframvisninga, en omlegging som er planlagt gjennomført i løpet av to år over hele Norge, og som forventes å startes i 2009/2010.

HUZE har etablert Steinkjer Ungdomsfilmfestival (STUFF), hvor elever fra videregående skole m.fl. inviteres til å lage kortfilmer som vises fram og juryeres.

På minussiden må vi konstatere at Musikkrådet la ned seg selv våren 2009, da det, etter flere forsøk, ikke lyktes å få frivillige innen musikklivet til å ta på seg dette vervet.

Samtidig økte kommunestyret støtten til korps gjennom å styrke kulturskolens budsjett for instruksjon til korpsene. Hovedutvalget for oppvekst og kultur har årlige bevilgninger til ulike kulturtiltak etter søknad.

Økt satsing på kultur og kreativitet gjenspeiles også i kommunens næringsplan og det påbegynte attraktivitetsprogrammet, og i at prosjektet "Ungt Entreprenørskap" er samlokalisert med ungdommens kulturarena "HUZE".

**Det er lagt et godt grunnlag for å utvikle Steinkjer til en kommune som satser på kreativitet og entreprenørskap, og dette bør videreutvikles i neste planperiode.**

Det tredje satsingsområdet i forrige kommunedelplan var å etablere gode møteplasser i hele kommunen.

Dampsaga kulturhus er kommunens storstue. I planen pekes det på at siden kommunens virksomheter er leietaker mens Dampsaga Bad og kulturbygg AS er eiere, fører det til at man har hatt for svart definert koordinerende ledelse og uklart definert felles idègrunnlag for virksomhetene på Dampsagaområdet. Noen av utfordringene består når det gjelder felles forståelse av ansvarsdeling, f.eks. når det gjelder bygningsmessig vedlikehold og behov for modernisering av et kulturbygg, men for aktivitetene i huset er det utarbeidet en Strategisk plan for utvikling av kino og kulturhus. Hensikten her er å øke aktiviteten i kulturhuset, spesielt på dagtid. På grunn av utilstrekkelige ressurser har ikke alle punktene i planen blitt oppfylt, men de tilbudene som finnes er etterspurte.

Biblioteket er i stadig utvikling, og ser spesielt en økende etterspørsel etter digital informasjon. Biblioteket tilbyr i tillegg leksehjelp, arrangerer seniorquiz og utstillinger med jevne mellomrom, har kveldsarrangement med litteratur i fokus, og er mye benyttet av både innfødte og innvandrere. Kinoen har ukentlige dagtilbud, seniorkino og babykino, og har utvidet tilbudet sitt i helgene. I tillegg er Saga og Høvel'n utleid (hvor mange dager i året i gjennomsnitt?)

I sentrum er Samfunnshuset med HUZE (ungdomstjenesten), Ungt Entreprenørskap, helsetjenester for ungdom, Støttekontakttjenesten, Kontakten og Aktivitetssenteret en mye brukt møteplass for ulike grupper. I kommunal regi har kommunen også prosjektet "Aktiv Livskvalitet" i Rønninggården, og i privat regi er det flere møteplasser for ulike målgrupper.

Sentrumsnært er også Campus Guldbergaunet, et idrettsanlegg i utvikling som er en viktig møteplass for mange, og hvor det vært en betydelig satsing de siste årene.

Det er ulike møteplasser i hele kommunen, både utendørs (idrettsanlegg) og innendørs: grendehus og forsamlingshus, gjerne knyttet til skoler eller institusjoner). Disse drives i hovedsak av frivillige lag og foreninger. Mange av dem får offentlig støtte, enten gjennom spillemidler eller kommunale tilskudd, men det er en utfordring for driverne å få tilstrekkelig midler til å holde bygningsmassen ved like. En annen utfordring når det gjelder bruk av disse møteplassene, spesielt for eldre, er knyttet til transport.

**I kommende planperiode bør ett av fokusområdene være å følge opp utviklingen av Campus Steinkjer – hvor en ser utvikling av arrangement og arenaer under ett (jfr. Plan for idrett og Fysisk aktivitet). Samtidig bør det stimuleres til videreutvikling av festivalene og kulturarenaene både innendørs og utendørs.**

Målsetting fire – at alle deltar i lokalmiljø og kulturliv – kultur og helse, førte blant annet til at kommunen har deltatt i et treårig prosjekt, Folk II, initiert av fylkeskommunen. I Steinkjer kommune har beboerne i Rønninggården, brukerne av avlastningsboligen og boliger Nord deltatt, og

tilbakemeldingene er positive (se egne rapporter). Prosjektet har blant annet bidratt til sterkere samhandling mellom kultur- og helsesektorene i kommunen.

Aktivitørtjenesten og Støtte- og fritidskontakttjenesten er overført til kulturavdelinga i perioden. Ved tildeling av støttekontakter legges det sterk vekt på at denne ordningen skal bidra til å gjøre enkeltpersoner i stand til å delta i fritidsaktiviteter og å oppleve kulturtilbud. Kontakten har også utvidet sitt aktivitetstilbud i perioden, blant annet med større vekt på fysisk aktivitet.

Alle arrangement som får kommunal støtte skal akseptere ledsagerbevis, biblioteket har lettlestebøker og leseapparat, kinoen har teleslyngeanlegg (som bør oppgraderes) og det legges vekt på universell utforming.

**I sum er dette flere små tiltak for å bedre tilgjengeligheten til kulturtilbudene, men dette innsatsområdet må styrkes i neste planperiode, jfr. Kulturloven.**

Målsetting fem var å øke befolkningens deltakelse i idrett og friluftsliv. Kommunen har i planperioden utarbeidet en ny plan for idrett og fysisk aktivitet i samarbeid med representanter for idrett og folkehelse (vedtatt dato...) som legger vekt på å utvikle arenaer, aktivitet, arrangement og frivillighet. På dette området er det en stor frivillig innsats, og stadig flere turveier og turområder har blitt utbedret, både av idrettslag og historielag. Kommunen gir støtte til flere idrettslag for at de skal kunne vedlikeholde idrettsarenaer, spesielt i tilknytning til skoler. En del av disse avtalene skal nå reforhandles. Kommunen har i perioden lagt nytt kunstgress på Steinkjer Stadion, og uteområdene på Guldbergaunet er til fri avbenyttelse utenom lagenes treningstider. Idrettsanleggene på Mære er også oppgradert i perioden, og det kommunen har fått en ny idrettshall i Stod. Når det gjelder vintersport er blant annet Steinkjerbakken i ferd med å bli oppgradert, og det har blitt utarbeidet en rulleskiløype på Hallem. Alle nye og gamle idrettsanlegg er i full bruk.

Kommunen er med i sykkebyprosjektet og er i ferd med å etablere trygge sykkelveier fra Lø og Lerkehaug til Guldbergaunet. Vi er også en SMART-kommune med målsetting å få flere ansatte til å gå og sykle til jobben, og gode sykkelveier vil bidra til å nå dette målet. Prosjektet Aktiv Livskvalitet legger vekt på fysisk aktivitet i sitt tilbud, Kontakten har friluftsturer og turer i badet som en fast del av sitt program, og støtte- og fritidskontaktordningen arbeider med å inngår partnerskap med blant annet idrettslag for å kunne tilby en mer aktiv fritid. **Det er vanskelig å måle grad av måloppnåelse på dette området, men innsatsområdet vil ivaretas og videreutvikles i neste planperiode, både gjennom stasing på Campus Steinkjer og gjennom folkehelseprosjektet.**

Målområde 6 var å Skape begeistring, samhold og identitet gjennom planlegging og gjennomføring av byjubiléet i 2007. Det målet nådde vi, utfordringen for kommunen er å ta vare på den begeistringen som ble skapt, blant annet gjennom det vedtatte attraktivitetsprogrammet.

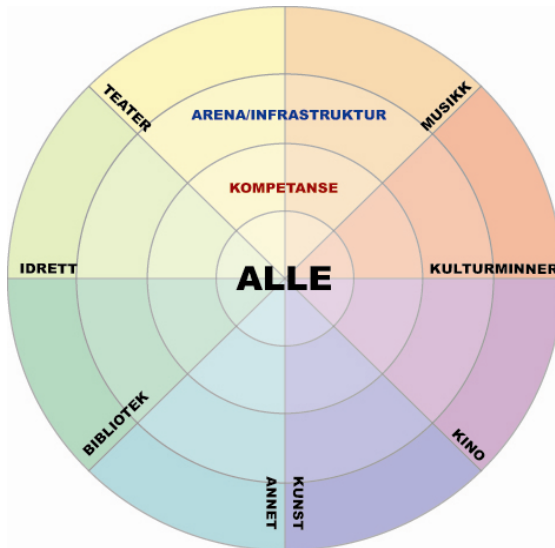
### III. 3 Demografi

Sammenlignet med andre kommuner har Steinkjer hatt en dårlig utvikling i gruppen 20 – 44 år. Strategisk næringsplan peker på dette som en stor utfordring for kommunen. SSB sin prognose viser en bedring i denne gruppen fremover, men Steinkjer vil fremdeles ha en dårligere representasjon enn sammenlignbare kommuner i denne gruppen. Kvinneandelen er relativt lav i denne gruppen. Nord- Trøndelag, Innherredsregionen og Steinkjer har en vesentlig lavere andel i gruppen 20-44 år enn landgjennomsnittet. Hvis kommunen skal legge inn alder som et kriterium for kulturprioriteringer, vil det ut fra rene tall være nærliggende å øke kulturtilbudet mot de eldste og de yngste, og trappe ned tilbudet overfor ungdom. Samtidig vet vi at de forskjellige aldersgruppene bruker kulturtilbudene forskjellig – og ungdom og yrkesaktive er også de mest aktive deltakere og tilskuere. I sum bør kommunen tenke livsløpsstandard på sine kulturtilbud; det skal være noen tilbud for alle i alle faser av livet.

### III: 4 Kartlegging – kulturtilbud – kulturarenaer – kompetanse – brukergrupper og kostnader

For å kartlegge variasjon av kulturtilbud innen ulike sjangre, hvilke arenaer og infrastruktur kommunen har for kulturtilbudene, kompetanse – og ikke minst – om kommunen har tilbud til alle, har vi utviklet en kartleggingsmodell:

•

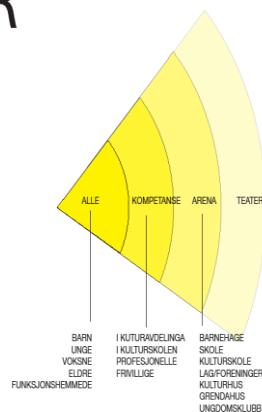


•

•

Ved å bruke modellen i forhold til innbyggernes alder, får vi kartlagt om det er kulturelle "hull" for enkelte aldersgrupper i befolkningen. Her vist med eksempel teater: Finnes det teatertilbud for førskolebarn, eller er folkebiblioteket eneste kulturtilbud til denne gruppen?

## TEATER



## Hva finnes av kulturtilbud for ulike aldersgrupper?

Kulturloven understreker at alle skal ha mulighet til å delta i kulturaktiviteter og oppleve et mangfold av kulturuttrykk. For de ulike aldersgruppene har vi kartlagt følgende tilbud i Steinkjer kommune:

Alder/aktivitet	Teater	Musikk	Kultur-arv	Litteratur	Film	Festivaler	Idrett og friluftsliv	Kunst og håndverk
0-5	Bagabu UL Saga - Dampsaga Kulturskolen	Kulturskolen Barnekor	Egge museum Barnehagene Historielaga	Utlån bibliotek Barnehage Bokbuss Dampsaga	Steinkjer Kino	3 festivaler m. barne-program	Barnas turlag Div. idrettslag Idrettsanlegg naturområder barnehagen	Offentlig utsmykking Kulturskolen
5-12	Saga - Dampsaga	Barnekor Korps Kulturskolen	Egge museum Undervisnings- opplegg Tokt med Pauline Historielaga	Skolesekken Skolebibliotek Biblioteket – Dampsaga Bokbuss	Kino Skolekino	3 festivaler m. barne-program	Barnas turlag Div. idrettslag Idrettsanlegg naturområder barnehagen	Skolesekken Skoleundervisning Kulturskolen
13-15	Div. teaterlag Saga - Dampsaga HUZE	Kor Korps HUZE Sommerhuze Skolesekken	Undervisnings- opplegg Skolesekken Skolenes nærmiljø Egge Museum Historielaga	Skolesekken skolebiblioteket Biblioteket (møteplass, tegneserier) HUZE Bokbuss	Kino, skolekino STUFF	HUZE Vikingfestivalen UKM	Barnas turlag Div. idrettslag Idrettsanlegg naturområder barnehagen Sommerhuze	Skolesekken Skoleundervisning Kulturskolen UKM sommerhuze
16-19	Div. teaterlag Saga - Dampsaga	Kor Korps Band HUZE Konsserter Skolesekken	Undervisnings- opplegg Skolesekken Skolenes nærmiljø Egge Museum Historielaga Nord-Trøndelag folkemusikkscene	Skolesekken skolebiblioteket Biblioteket (møteplass, tegneserier) HUZE	Kino, skolekino STUFF	HUZE Steinkjerfestival Vikingfestival UKM	Div. idrettslag Idrettsanlegg naturområder	Skolesekken Kulturskolen UKM Torild Ramberg Studio
20-66	Div. teaterlag Saga - Dampsaga	Kor Korps Band Div. utescener og konsserter	Egge museum SNK Div kulturminnesteder Historiske spel Historielaga Nord-Trøndelag folkemusikkscene	Biblioteket Forfatter- møter, Bibliotekets venner	Kino og babykino	Steinkjerfestival Vikingfestival Hilmarfestival Kaffeslabberaset	Div. idrettslag Idrettsanlegg naturområder	Kunstforeninga Private Galleri Malerklubb Kulturskolen Torild Ramberg Studio
67-	Div. teaterlag Saga - Dampsaga	Kor Korps Band Div. utescener og konsserter	Egge museum SNK div. kulturminnesteder Historiske spel Historielaga Nord-Trøndelag folkemusikkscene	Biblioteket Forfatter- møter, Bibliotekets venner	Kino og Seniorkino	Steinkjerfestival Vikingfestival Hilmarfestival kaffeslabberaset	Div. idrettslag Idrettsanlegg Naturområder Aktivitetsstret (seniordans)	Kunstforeninga Private Galleri Malerklubb Utstillinger biblioteket
Pensjonister		"Spaser- stokken" + frivillige + aktivitører Aktivitørene	Spaserstokken Egge Museum SNK Historiske spel Historielaga Aktivitørene	Aktivitørene Biblioteket (boka kommer med hejemhjelpa) Bokbuss	Kino og Seniorkino – tilpasset etter avtale	Festivalene (deltilbud) - aktivitørene	Aktivitetssentret Idrettsanlegg Naturområder aktivitørene	Kunstforeninga Private Galleri Malerklubb Utstillinger biblioteket Aktivitørene

## Kulturrenaer:

Teater	Musikk	Kultur-arv	Litteratur	Film	Festivaler	Idrett og friluftsliv	Kunst og håndverk
Scenene i kulturhuset Samfunnshuset (Studenten og storsalen) Grendehus Skoler Barnehager	Scenene i kulturhuset Kulturskolen / kulturhuset Skole og barnehage HUZE Samfunnshuset (dans og revyer)	Egge Kulturminne- steder i hele kommunen, Pilgrimsleden Møter i historie- laga Hilmarfestival	Biblioteket i Kulturhuset Bibliotekbuss skolebibliotek Barnehager Skoler HUZE	Steinkjer kino HUZE	Guldbergaunet Rismælen Samfunnshuset Torget Utesteder Dampsaga Kulturhus – biblioteket,	475 ulike anlegg. Turstier, strender mv. kommer i tillegg	Kulturskolen Steinkjer kunstforening Torild Ramberg Studio Galleri Høin Steinkjer malerklubb Biblioteket/ kulturhuset

Nord-Trøndelag teater Trøndelag teater	Aktivitets-senteret Omsorgs-boliger Utesteder Grendehus Skoler	Steinkjer sentrum (gjenreisings- byen) SNK : Verdal, Levanger, Stjørdal			scenene, kinoen Rådhuset Eggeområdet		Offentlig utsmykning Skoler og barnehager
---	--	---	--	--	---	--	--

### Kompetanse – i betydningen faglig skolering/utdanning/profesjon

Teater	Musikk	Kultur-arv	Litteratur	Film	Festivaler	Idrett og friluftsliv	Kunst og håndverk	Generalister
Teaterlaga HiNT Nord-Trøndelag Teater Trøndelag teater	Lærere i kulturskolen Korps- kor Band	SNK -Egge museum Fylkes-kommunen NTNU	Lærere Biblioteket Lokale forfattere	Midt-Norsk filmsenter HiNT multimedie-linja	Arrangører i kommunen og regionen	Trenere Lærere Arrangører	Lærere i vgs. Utøvere	Aktivitører

### III. 5 KARTLEGGING AV INNBYGGERNES KULTURKONSUM (HUNT-UNDERSØKELSEN)

HUNT 3-undersøkelsen har, i tillegg til folks helse, også kartlagt innbyggernes kulturkonsum. Disse dataene er nå generert på kommunenivå. For å kunne bruke dataene aktivt i folkehelsearbeidet, har kommunen bedt om å få dataene bearbeidet på skolekrets-nivå, slik at de kan sammenlignes direkte med helsefunnene og brukes mer målrettet i folkehelsearbeidet. Foreløpig har vi fått følgende data: (kilde Margunn Skjei Knudsen, koordinator Nord-Trøndelag Fylkeskommune)

**Kvinner vært på MUSEUM, KUNSTUTSTILLING i løpet av de siste 6 måneder:** Ca. 37 %. Samsvarer med andre sentrale strøk i fylket, men mindre andel enn Levanger (ca. 48%).

**Hypighet:** Altså hvor ofte:

Her skiller bystrøk seg ut – kvinner går her oftere enn mindre sentrale. Men i Steinkjer går de mindre hyppig enn i andre sentrale strøk i fylket. I Steinkjer mindre enn en gang i løpet av de siste 6 måneder.

**Menn vært på MUSEUM, KUNSTUTSTILLING i løpet av de siste 6 måneder:** Ca. 31%. Samsvarer med andre sentrale strøk i fylket, men mindre andel enn Levanger (ca. 41,7%)

**Hypighet:** Sjeldnere enn kvinner og mindre hyppig enn i andre sentrale strøk i fylket.

**Kvinner vært på KONSERT, TEATER, KINO i løpet av de siste 6 måneder:** Ca. 74 %. Samsvarer med andre sentrale strøk i fylket.

**Hypighet:** Her skiller bystrøk seg ut – kvinner går her oftere enn mindre sentrale. Men i Steinkjer går de mindre hyppig enn i Inderøy og Levanger. I Steinkjer langt bortimot 1 gang det siste halve året.

**Menn vært på KONSERT, TEATER, KINO i løpet av de siste 6 måneder:** 67,5%. Høgest andel i fylket.

**Hypighet:** Menn i Steinkjer går nest oftest (knappe 1 gang det siste halve året).

**Kvinner vært i KIRKE, BEDEHUS i løpet av de siste 6 måneder:** Ca. 59 %. Samsvarer med andre sentrale strøk. Her ligger de sentrale strøk lågere enn mindre sentrale.

**Hypighet:** Blant de som går sjeldnest i fylket. Knappe 1 gang i halvåret.

**Menn vært i KIRKE, BEDEHUS i løpet av de siste 6 måneder:** 56,5%. Samsvarer med andre sentrale strøk. Her ligger de sentrale strøk lågere enn mindre sentrale.

**Hypighet:** I midtre sjikt, knappe 1 gang i halvåret.

**Kvinner vært på IDRETTSARRANGEMENT i løpet av de siste 6 måneder:**

43%. Samsvarer med største delen av fylket. Her ligger Meråker høgest og skiller seg ut.

**Hypighet:** Som ved kirke og bedehus.

**Menn vært på IDRETTSARRANGEMENT i løpet av de siste 6 måneder:** Ca. 55 %. Samsvarer med største delen av fylket. Her ligger Levanger høgest og skiller seg ut.

**Hypighet:** Menn i Steinkjer går relativt oftere sammenlignet med menn i andre deler av fylket. Men knappe 1 gang i halvåret (men menn i Levanger går også oftere enn i Steinkjer).

**Her drevet med siste 6 måneder og hvor ofte:**

**Kvinner drevet med FRILUFTSLIV:** 81%. Som i andre sentrale strøk (noen få prosenter lågere).

**Hypighet:** Omlag 1 gang pr. måned (i midtre sjikt).

**Menn drevet med FRILUFTSLIV:** 87%. Høgste i fylket er 90%.

**Hypighet:** Litt over 1 gang i måneden.

**Kvinner drevet med DANS:** 41,5%. Som i andre sentrale strøk.

**Hypighet:** I lågre del av midtre sjikt. Knapt en gang i halvåret.

**Menn drevet med DANS:** Om lag 36%. Som i andre sentrale strøk, men her ligger de sentrale strøk ganske lågt.

**Hypighet:** Litt sjeldnere enn kvinnene.

**Kvinner drevet med TRENING, IDRETT:** Omlag 63%. Mindre andel enn Stjørdal og Levanger.

**Hypighet:** Om lag 1 gang i måneden. Sjeldnere enn andre bystrøk.

**Menn drevet med TRENING, IDRETT:** Om lag 65%. Relativt høgt sammenlignet med andre kommuner.

**Hypighet:** Knappe 1 gang i måneden.

### III. 6 KARTLEGGING AV KOSTNADER VED LEIE AV ARENAER

Det ble sendt ut ca 100 forespørslers på e-post eller som brev til lag og foreninger som har tilbud til barn og unge. Vi fikk i alt 22 svar:

Lag	utgift	inntekt	frivillige ant.	friv. Årsverk	Konsekvenser
Rygg	6000		10		
Ogdal il fotball	5000		25	2	
Steinkjer fotb.	275 000		250	12.jun	Bedre tilrettelegging og oppfølging
Mære skytterlag	4 500		50	10	bedre tilbud til de unge
Steinkjer rideklubb	6000		6		Alle ressurser brukes på drift
Ogdal il. Ski	20 000		15	1	Mer tid til anlegg og arrangement
Steinkjer svømme- og livredning	29 000		12	0.5	Redusert treningsavgift
Henning il	0		50	5	
Beitstadfjorden seilforening	4 000		3	0.3	Mer til aktiviteter
Steinkjer pistolklubb	7 000	2 000	20		5 Bedre tilbud til de unge
Steinkjer turnforening	20 500	154 000			
Steinkjer Tae Kwon Do klubb	12 000		10		Økt aktivitet
Steinkjer styrkeløftklubb	27 000		5	1	
Steinkjer håndballklubb	142 000		70		lavere treningsavgift - flere deltakere
Beitstad fotballklubb	40 000		25	2	investering i utstyr til barn og unge
Byafossen il	80 000		70	10	Større aktivitet for barn og unge
Mære songlag			30	7	mangler tallmateriale
Kvam og Sem skolekorps	0		28		
Viljar 4H	0				
Snøgg 4H	5 000		3	0.2	Mer penger på aktivitet til medl
Sparbu - Viking 4H	4 000		39		Mer penger på aktivitet til medl
St. Georgs Gilde	0		29		
Sum	687000	156 000	711		

Siden svarprosenten bare er på ca 20 %, er det vanskelig å trekke bastante konklusjoner – men hvis vi går ut fra at svarene er representative kan vi trekke følgende slutning:

De lagene som kan benytte skolene eller har egne lokaler har ingen utgifter til leie.

Idretten har de høyeste kostnadene – men har også flest medlemmer. Ellers kan vi merke oss det store antallet frivillige som bidrar til lagenes arbeid.

Lagene ble også spurt hvilken konsekvens bortfall av utgifter til leie av anlegg/øvingslokaler til aktiviteter for barn og unge vil ha for organisasjonen. Trenden er at de vil bruke pengene på økte aktiviteter for barn og unge.

Kulturadministrasjonen har også innhentet tall fra Steinkjerhallen, Mærehallen, Stodhallen og Beitstadhallen. For dem vil bortfall av inntekt føre til økt behov for kommunal driftsstøtte. For Steinkjerhallen vil dette utgjøre minimum 800 000 årlig – og mer når hallen utvides; Mære, Stod og Beitstad anslagsvis 1 500 000 til sammen pr år.

Kommunen er også en stor utleier, og 2009 ble det budsjettet med en inntekt på kr 390000,-. Dette er summen som inkluderer all utleie kommunen har på skoler og barnehager. Eiendomsavdelinga benytter de reglene som er vedtatt i 1991. I henhold til vedtatt skriv angående "Leie av undervisningsrom i Steinkjer kommune" pkt 8.2 står følgende:

#### 8.2 FRITAK FOR LEIE

I utgangspunktet skal alle betale leie, men i følgende tilfeller skal det ikke betales:

- a. Skolemusikkorps, skolesangkor og støtteforeninger for disse
- b. Råd og utvalg ved skolene
- c. Fritidsaktiviteter i skole regi
- d. Lærerorganisasjonene til møtevirksomhet.
- e. Virksomhet som hører inn under lov om voksenopplæring når virksomheten er begrenset til dager som inngår i den ordinære undervisningstermin og ikke varer lengre en til kl 21.00. For utleie utover dette må det treffes særskilt avtale.
- f. Aktiviteter for barn i førskole- og grunnskolealder. Ved aktiviteter hvor flere aldersgrupper er til stede, er det en forutsetning at 80 % av deltakerne skal være i førskole-/grunnskolealder.

På bakgrunn av ordlyden i "f", skiller Eiendomsavdelinga ikke om det er leietakere innenfor/utenfor skolekrets eller om det er idrettslag eller annen type organisasjon.

Selv om noen av beløpene er overlappende (lagas utgifter, hallenes inntekter) vil innføring av gratis bruk av idrettshaller og øvrige kulturarenaer (under forutsetning av at de 80 % av laga som ikke har svart på henvendelsen har samme utgiftprofil som de laga som har svart) utgjøre et samla innteksttap på ca 3 mill. Det er denne utgiften/innteksttapet som eventuelt må kompenseres med økt offentlige tilskudd.

### III. 7 BETYDNINGEN AV KULTURAKTIVITETER

#### Kulturnæringer

Stortingsmelding 22 (2004-2005), Kultur og Næring, beregner kulturnæringenes andel av sysselsettingen i Norge til å utgjøre 3.5 % av brutto nasjonalprodukt (BNP). Kulturnæringene omtales også som opplevelsesnæringer; "Opplevelsesnæring omfatter spesielt de virksomhetene som produserer eller formidler immaterielle merverdier, for eksempel innen turisme, media. Design, håndverk, kulturarv, arkitektur, musikk, festivaler, kunst, teater, mat og litteratur. Opplevelsesaspektet betyr at man har fokus på opplevelse for kunden, og det å kunne formidle og skape den ekstraordinære opplevelsen". Strategisk næringsplan for Steinkjer peker blant annet på at kommunen i planperioden bør styrke sin posisjon innen kulturbasert næringsutvikling, arrangementsutvikling og som regionalt idrettsenter. Disse satsingsområdene er omtalt i planen. Videre skal det, i forlengelsen av Strategisk næringsplan, utarbeidet et attraktivitetsprogram som også vil berøre de temaene som behandles i kommunedelplan for kultur.

